

สรุปงานวิจัย

การศึกษาการมีส่วนร่วมในการกำหนดแนวทางพัฒนาประสิทธิภาพ
โรงเรียนขนาดเล็กในรูปแบบศูนย์โรงเรียน อำเภอแม่แตง
จังหวัดเชียงใหม่

THE STUDY OF PARTICIPATION OF PROCEDURE FOR EFFICIENCY
DEVELOPMENT OF SMALL- SIZED SCHOOLS
IN “SCHOOL CENTERED MODEL”
OF MAETANG DISTRICT
CHIANG MAI PROVINCE

นางพัชณี ญาวีระ
สำนักงานเขตพื้นที่การศึกษาเชียงใหม่เขต 2
อำเภอแมริม จังหวัดเชียงใหม่

- ชื่อเรื่อง** การศึกษาการมีส่วนร่วมในการกำหนดแนวทางพัฒนาประสิทธิภาพ
โรงเรียนขนาดเล็กรูปแบบศูนย์โรงเรียน อำเภอแม่แตง จังหวัดเชียงใหม่
The Study of the Participation of Procedure for Efficiency Development
of Small-Sized Schools in “ School Centered Model” of Maetang District,
Chiang Mai Province
- ผู้วิจัย** นางพัชณี ญาวีระ
Mrs.Patchanee Yaweera
- ตำแหน่ง** เจ้าหน้าที่บริหารงานทั่วไป 7 ว.
- วุฒิการศึกษา** ศิลปศาสตรมหาบัณฑิต
- สถานที่ติดต่อ** สำนักงานเขตพื้นที่การศึกษาเชียงใหม่ เขต 2
- ระยะเวลาทำวิจัย** 1 มกราคม 2546 – 30 พฤษภาคม 2547

ความเป็นมา

รัฐธรรมนูญแห่งราชอาณาจักรไทย พุทธศักราช 2540 มาตรา 43 บัญญัติไว้ว่า “บุคคลย่อมมีสิทธิเสมอกันในการรับการศึกษาขั้นพื้นฐานไม่น้อยกว่า 12 ปี ที่รัฐต้องจัดให้อย่างทั่วถึงและมีคุณภาพโดยไม่เก็บค่าใช้จ่าย.....และการจัดการศึกษาของรัฐต้องคำนึงถึงการมีส่วนร่วมขององค์กรปกครองส่วนท้องถิ่นและเอกชน” และพระราชบัญญัติการศึกษาแห่งชาติ พุทธศักราช 2542 ได้กำหนดสิทธิและหน้าที่ทางการศึกษา ตามมาตรา 10 ไว้ว่า “การจัดการศึกษาต้องจัดให้บุคคลมีสิทธิและโอกาสเสมอกันในการรับการศึกษาไม่น้อยกว่า 12 ปี ที่รัฐต้องจัดให้อย่างทั่วถึงและมีคุณภาพโดยไม่เก็บค่าใช้จ่าย” สำนักงานคณะกรรมการการประถมศึกษาแห่งชาติมีภารกิจหลักในการจัดการศึกษาขั้นพื้นฐาน ในระดับการศึกษาภาคบังคับ 9 ปีจึงต้องดำเนินงานด้านการจัดการศึกษาเพื่อสนองตามบทบัญญัติและเจตนารมณ์ของรัฐธรรมนูญและพระราชบัญญัติการศึกษาแห่งชาติ พุทธศักราช 2542 ซึ่งเป็นกฎหมายสำคัญที่กำหนดทิศทางในการจัดการศึกษาของประเทศ โดยให้ประชากรทุกคนได้รับการศึกษาอย่างเสมอภาคและเท่าเทียมกัน และกำหนดมาตรฐานในการจัดการศึกษา ให้เกิดผลผลิตที่มีคุณภาพสอดคล้องกับความต้องการของบุคคลและสังคมโดยการมีส่วนร่วมของทุกฝ่ายที่เกี่ยวข้อง

ปัจจุบัน สำนักงานคณะกรรมการการประถมศึกษาแห่งชาติได้จัดการศึกษาขั้นพื้นฐาน มีโรงเรียนในสังกัด 30,476 โรงเรียน มีนักเรียนในความรับผิดชอบ 6,633,809 คน มีครูในสังกัด จำนวน 344,581 คน จากการดำเนินงานจัดการศึกษาที่ผ่านมา โรงเรียนประถมศึกษาในสังกัด ได้ตั้งอยู่กระจัดกระจายทั่วทุกพื้นที่ เฉลี่ย 2 หมู่บ้านต่อ 1 โรงเรียน เป็นโรงเรียนขนาดเล็กกว่า 1 ใน 3 ของโรงเรียนทั้งหมด คือ โรงเรียนขนาดเล็กที่มีนักเรียน 120 ลงมา มีจำนวน 10,190 โรงเรียน ซึ่งการดำเนินงานจัดการศึกษาในโรงเรียนขนาดเล็กเหล่านี้มีปัญหาสำคัญคือ มีคุณภาพค่อนข้างต่ำ เมื่อเทียบกับโรงเรียนขนาดใหญ่ เนื่องจากขาดความพร้อมด้านปัจจัย เช่น มีครูไม่ครบชั้น ขาดแคลนสื่อวัสดุอุปกรณ์โดยเฉพาะสื่อที่มีราคาแพง และการลงทุนทางการศึกษาค่อนข้างสูง เมื่อเทียบกับโรงเรียนขนาดใหญ่ เช่น กรณีอัตราครูต่อนักเรียนในภาพรวมประมาณ 1 : 19 แต่ในโรงเรียนขนาดเล็กจะมีอัตราครูต่อนักเรียนประถมศึกษา 1 : 6 - 11 คน ซึ่งจากการวิเคราะห์ของธนาคารเพื่อการพัฒนาเอเชีย (Asia Development Bank) ความเหมาะสมของครูต่อนักเรียน จะเป็น 1 : 25 คน นอกจากนี้ยังมีการลงทุนด้านครุภัณฑ์ ที่ดินและสิ่งก่อสร้างที่ต้องจัดให้โรงเรียนเหล่านี้ (สำนักงานคณะกรรมการการประถมศึกษาแห่งชาติ, 2543 : 3) และจากการศึกษาข้อมูลพื้นฐาน ด้านค่าใช้จ่ายของโรงเรียนในกลุ่มโรงเรียน 4 กลุ่ม สำนักงานการประถมศึกษาอำเภอ 4 แห่ง สำนักงานการประถมศึกษาจังหวัด 4 แห่ง พบว่าถ้าหากมีการรวมโรงเรียน 2 โรงเรียนเข้าด้วยกัน จะสามารถประหยัดงบประมาณเฉลี่ยกลุ่มโรงเรียนละ 1,000,000 บาท กลุ่มโรงเรียนในสังกัด สำนักงานคณะกรรมการการประถมศึกษาแห่งชาติมีจำนวน 4,800 กลุ่ม จะสามารถประหยัดงบประมาณได้ 4,800 ล้านบาท (สำนักงานคณะกรรมการการประถมศึกษาแห่งชาติ, 2542 : 1)

จากข้อมูลดังกล่าวข้างต้น สำนักงานคณะกรรมการการประถมศึกษาแห่งชาติได้กำหนดกรอบแนวคิดในการพัฒนาประสิทธิภาพการจัดการศึกษาของโรงเรียนประถมศึกษาดังนี้

1. การพัฒนาประสิทธิภาพโรงเรียนขนาดเล็กมีเป้าหมายสำคัญ มุ่งยกระดับคุณภาพสู่มาตรฐานโรงเรียนเพื่อประกันโอกาสทางการศึกษา ประกันคุณภาพทางการศึกษาและประกันประสิทธิภาพทางการศึกษา
2. การวางแผนพัฒนาเน้นพื้นที่ปฏิบัติเป็นหลักโดยกระจายอำนาจการตัดสินใจ การสนับสนุนปัจจัยดำเนินการและการมีส่วนร่วมของทุกส่วน
3. กระบวนการพัฒนาที่สำคัญคือการพัฒนาเครือข่ายโรงเรียนและเครือข่ายครูเพื่อให้เกิดความร่วมมือในการพัฒนาในลักษณะร่วมกันคิดช่วยกันทำ ให้และรับบริการซึ่งกันและกัน และมีส่วนร่วมในการประเมินผลความสำเร็จ

โดยมีรูปแบบในการพัฒนา 2 รูปแบบ คือ รูปแบบการพัฒนาประสิทธิภาพโรงเรียนขนาดเล็กและรูปแบบการพัฒนาสหวิทยาเขตมหามงคล ซึ่งสำนักงานคณะกรรมการการประถมศึกษา

แห่งชาติ กำหนดให้เป็นกิจกรรมเพื่อเฉลิมพระเกียรติพระบาทสมเด็จพระเจ้าอยู่หัว เนื่องในวโรกาสเจริญพระชนมายุครบ 6 รอบในปี พ.ศ. 2542 มีเป้าหมายในการดำเนินงานคือ การรวมโรงเรียนและปรับปรุงประสิทธิภาพการจัดการศึกษา พัฒนารูปแบบการบริหารโรงเรียนที่มีจำนวนนักเรียน 60 คนลงมา และจัดเครือข่ายสหวิทยาเขตหมวมงคลใน 3 ลักษณะ คือ เครือข่ายวิทยาเขต เครือข่ายศูนย์ปฏิรูปการศึกษาและเครือข่ายวิทยาการ (สำนักงานคณะกรรมการการประถมศึกษาแห่งชาติ, 2542 : 2)

ในรูปแบบการพัฒนาประสิทธิภาพโรงเรียนขนาดเล็ก สำนักงานการประถมศึกษาจังหวัดเชียงใหม่ ได้ดำเนินงานปรับปรุงประสิทธิภาพการบริหารและการจัดการโรงเรียนขนาดเล็กตามเป้าหมายให้ไปเรียนรวม ทั้งการเดินทางไปกลับและการนำเด็กไปพักนอนที่โรงเรียนหลัก โดยการสนับสนุนค่าพาหนะนักเรียนและค่าอาหารสำหรับนักเรียนที่พักนอน แบ่งเป็น 6 รูปแบบนี้ (สำนักงานการประถมศึกษาจังหวัดเชียงใหม่, 2545 : 12 - 20)

1. รูปแบบการจัดศูนย์โรงเรียน เป็นการนำนักเรียนจากโรงเรียนขนาดเล็กตามเป้าหมายไปเรียนที่โรงเรียนศูนย์หรือโรงเรียนหลัก โดยการนำนักเรียนไปเรียนรวมบางชั้นและการนำนักเรียนไปเรียนรวมทุกชั้น

2. รูปแบบการจัดการเรียนการสอนแบบช่วงชั้น เป็นการบริหารจัดการโรงเรียนขนาดเล็กหลายโรงเรียนร่วมกันในรูป “รวมกันบริหาร แยกกันจัดการ” โดย

โรงเรียนที่ 1 จัดการเรียนการสอนเฉพาะ ชั้น ป. 1 - 2

โรงเรียนที่ 2 จัดการเรียนการสอนเฉพาะ ชั้น ป. 3 - 4

โรงเรียนที่ 3 จัดการเรียนการสอนเฉพาะ ชั้น ป. 5 - 6

3. รูปแบบยุบโรงเรียนหลักเป็นโรงเรียนสาขา

4. เลิกล้มโรงเรียนขนาดเล็กที่มีจำนวนต่ำกว่า 20 คนลงมา

5. รูปแบบศูนย์อนุบาลตำบล เป็นการจัดการศึกษาระดับปฐมวัยร่วมกับชุมชนและองค์กรปกครองท้องถิ่น (อบต.) เพื่อเตรียมการรองรับการถ่ายโอนการจัดการศึกษาให้กับท้องถิ่น

6. รูปแบบพิเศษอื่น ๆ อาทิ โรงเรียนพึ่งตนเอง ห้องเรียนเคลื่อนที่

สำนักงานการประถมศึกษาอำเภอแม่แตง ได้ดำเนินงานพัฒนาประสิทธิภาพโรงเรียนขนาดเล็ก ตามนโยบายของสำนักงานคณะกรรมการการประถมศึกษาแห่งชาติ และแนวทางของสำนักงานการประถมศึกษาจังหวัดเชียงใหม่ เลือกลงดำเนินงานรูปแบบพัฒนาประสิทธิภาพโรงเรียนขนาดเล็กในรูปแบบศูนย์โรงเรียน ตั้งแต่ปีการศึกษา 2535 เป็นต้นมาจนถึงปีการศึกษา 2545 สามารถรวมโรงเรียนขนาดเล็ก ที่มีนักเรียนต่ำกว่า 120 คน ได้จำนวน 28 โรงเรียน และปัจจุบันมีศูนย์โรงเรียนจำนวน 15 ศูนย์

ผลการดำเนินงานสามารถแก้ไขปัญหาการขาดแคลนอัตรากำลังครูได้ เนื่องจากมีการตัดโอนอัตราครูในโรงเรียนขนาดเล็กไปรวมกับโรงเรียนหลัก ประหยัดงบประมาณค่าวัสดุห้องเรียน, ค่าปรับปรุงซ่อมแซมอาคารเรียน, ค่าวัสดุเชื้อเพลิง, ค่าวัสดุเพื่อการเรียนการสอนจำนวนมาก ด้านการเรียนการสอนนักเรียนมีความเสมอภาคในโอกาสการเรียนรู้ และมีความกระตือรือร้นในการร่วมกิจกรรมการเรียนการสอน ในด้านปัญหาอุปสรรคที่พบได้แก่ ปัญหาด้านงบประมาณ ค่าพาหนะนักเรียนที่ไม่เพียงพอกับผู้ปกครองต้องจ่ายจริง ได้รับงบประมาณล่าช้า ด้านอาคารสถานที่ในโรงเรียนที่ตั้งศูนย์โรงเรียนบางโรง มีห้องเรียน ห้องส้วม ห้องพิเศษต่าง ๆ ไม่เพียงพอในการรองรับนักเรียนที่เพิ่มขึ้น การประสานงานเพื่อสร้างความเข้าใจในด้านการพัฒนาคุณภาพการศึกษาระหว่างหน่วยงานและชุมชนยังไม่ดีพอ ไม่ได้รับการสนับสนุนงบประมาณจากองค์กรท้องถิ่น ชุมชนเท่าที่ควร ขาดความเข้าใจในการมีส่วนร่วมในการบริหารจัดการศึกษาระหว่างคณะกรรมการสถานศึกษาขั้นพื้นฐาน ผู้ปกครองนักเรียน หน่วยงานต้นสังกัดและหน่วยงานในท้องถิ่น (สำนักงานการประถมศึกษาอำเภอแม่แตง, 2544 : 2) ซึ่งเป็นการดำเนินงานที่ไม่สอดคล้องกับพระราชบัญญัติการศึกษาแห่งชาติ พ.ศ.2542 มาตรา 39 ที่ต้องการให้กระจายอำนาจการบริหารและการจัดการศึกษาทั้งด้านวิชาการ งบประมาณ การบริหารงานบุคคล และการบริหารทั่วไปไปยังสถานศึกษา ให้สถานศึกษามีอำนาจหน้าที่ความรับผิดชอบ มีความอิสระคล่องตัวในการบริหารจัดการโดยคณะกรรมการสถานศึกษาขั้นพื้นฐาน เพื่อให้การจัดการศึกษาเป็นไปโดยการมีส่วนร่วมและตรงตามความต้องการของผู้เรียน ผู้ปกครองและชุมชนมากที่สุด รุ่ง แก้วแดง (2544 : 3) กล่าวว่าเมื่อกระจายอำนาจต้องมีการรองรับ การรองรับที่สำคัญคือการมีส่วนร่วมของประชาชน ผู้วิจัยมีความคิดเห็นสอดคล้องกับหลักการดังกล่าวและมองเห็นความสำคัญของการบริหารจัดการโรงเรียนขนาดเล็กที่ต้องไปเรียนรวมที่ศูนย์โรงเรียน โดยการมีส่วนร่วมของผู้มีส่วนเกี่ยวข้องในการจัดการศึกษา โดยเฉพาะการมีส่วนร่วมของคณะกรรมการสถานศึกษาตามที่พระราชบัญญัติการศึกษาแห่งชาติ มาตรา 40 กำหนดให้มีขึ้นเพื่อทำหน้าที่กำกับและส่งเสริมสนับสนุนกิจการของสถานศึกษา ประกอบด้วย ตัวแทนผู้ปกครอง ผู้แทนครู ผู้แทนองค์กรชุมชน ผู้แทนองค์กรปกครองส่วนท้องถิ่น ผู้แทนศิษย์เก่าของสถานศึกษา ผู้ทรงคุณวุฒิและผู้บริหารสถานศึกษา จึงดำเนินการวิจัยโดยใช้รูปแบบการวิจัยเชิงปฏิบัติการแบบมีส่วนร่วม (Participatory Action Research) และระดมการมีส่วนร่วมของผู้ที่มีส่วนเกี่ยวข้องในการจัดการศึกษา และใช้เทคนิคกระบวนการมีส่วนร่วมในการสร้างอนาคตร่วมกัน (Future Search Conference : FSC) เพื่อให้ศูนย์โรงเรียนบริหารจัดการโรงเรียนทุกโรงที่มาเรียนรวมให้มีประสิทธิภาพจากการบริหารจัดการโดยใช้โรงเรียนเป็นฐาน (School Based Management : SBM) ต่อไป

แนวความคิด ทฤษฎี

การวิจัยครั้งนี้ ผู้วิจัยได้ศึกษาหลักการ ทฤษฎี แนวคิดการมีส่วนร่วมในการจัดการศึกษา แนวคิดในการจัดการศึกษา การดำเนินงานพัฒนาประสิทธิภาพโรงเรียนรูปแบบศูนย์โรงเรียน เทคนิคและกระบวนการวิจัย พร้อมทั้งเอกสารงานวิจัยที่เกี่ยวข้องเพื่อนำมาสร้างกรอบแนวคิด สำหรับการวิจัยและการวิเคราะห์ข้อมูล ดังนี้

แนวคิดในการมีส่วนร่วมในการจัดการศึกษา

การจัดการศึกษาในอดีตที่ผ่านมา ประชาชนไม่ได้มีส่วนร่วมในการจัดการศึกษาเท่าที่ควร รัฐเข้ามาดำเนินการเกือบทั้งหมด การจัดการศึกษาจึงไม่ตอบสนองกับพื้นฐานของการดำรงชีวิต และสภาพปัญหา ความต้องการของประชาชนและชุมชน ดังนั้น จึงได้มีการบัญญัติไว้ในมาตรา 43 ของรัฐธรรมนูญแห่งราชอาณาจักรไทย พุทธศักราช 2540 ให้การจัดการศึกษาของรัฐต้องคำนึงถึงการมีส่วนร่วมขององค์กรปกครองส่วนท้องถิ่นและเอกชนนั้น และในพระราชบัญญัติการศึกษา แห่งชาติ พุทธศักราช 2542 มาตรา 8 (2) กำหนดให้สังคมมีส่วนร่วมในการจัดการศึกษา มาตรา 9 (2) (5) (6) ให้มีการกระจายอำนาจการจัดการศึกษาไปสู่เขตพื้นที่การศึกษา สถานศึกษาและองค์กรปกครองส่วนท้องถิ่น ตลอดจนระดมทรัพยากรมาใช้ในการจัดการศึกษา โดยการมีส่วนร่วมของบุคคล ครอบครัว องค์กรชุมชน องค์กรปกครองส่วนท้องถิ่น เอกชน องค์กรเอกชน องค์กรวิชาชีพ สถาบันศาสนา สถานประกอบการ และสถาบันสังคมอื่น มาตรา 39 ให้กระทรวงกระจายอำนาจ การบริหารและการจัดการศึกษา ทั้งด้านวิชาการ ด้านงบประมาณ ด้านบริหารงานบุคคล และ ด้านการบริหารทั่วไป ซึ่งนัยสำคัญคือการบริหารโดยใช้โรงเรียนเป็นฐาน (School Based Management : SBM) ที่มีกระบวนการบริหารโดยการมีส่วนร่วมของผู้บริหารโรงเรียน ครู คณะกรรมการ สถานศึกษา ชุมชน นักเรียนและผู้ปกครอง เพื่อให้การจัดการศึกษาไปสู่ทิศทางและเป้าหมาย ที่ต้องการคือ คุณภาพของผู้เรียนเป็นสำคัญ เจมส์ โคร์แนนท์ (ชาลซัย ศิลปอวยชัย และคณะ, 2542 : 13 อ้างถึงใน บุญเสริม ศรีทา, 2544 : 8) ให้ความสำคัญของการมีส่วนร่วมในการจัดการศึกษาว่า “โรงเรียนและชุมชนควรมีส่วนร่วมในการวางแผน การวางแผนนโยบาย การแก้ปัญหาและการประเมินผล ของโรงเรียนเอง” หลักการนี้ ทำให้ชุมชนเข้ามามีส่วนร่วมในกิจการของโรงเรียนโดยที่ประชาชนทั่วไป ทำหน้าที่เป็นตลาดของผลผลิต คือ นักเรียนที่จะจบออกไป ประชาชนทั่วไปมีฐานะที่เกี่ยวข้องกับ ผลผลิตหรือนักเรียนที่จบออกไป โดยอาจเป็นในฐานะบิดา มารดา เพื่อนร่วมงาน นายจ้าง ผู้รับบริการ ฯลฯ เหล่านี้สามารถเป็นกระจกสะท้อนให้เห็นคุณภาพของผลผลิตของโรงเรียนได้เป็นอย่างดี ดังนั้น ประชาชนควรมีโอกาสร่วมวางแผนนโยบายการจัดการศึกษา และสฤษดิ์ มินทร์ (บัวผัน ลัดทิดา, 2540 : 30 อ้างถึงใน บุญเสริม ศรีทา, 2544 : 50) ได้ทำการวิจัยเกี่ยวกับการมีส่วนร่วมของประชาชน ในการจัดการศึกษาในสังคมไทย แนวคิด ปัญหา อุปสรรคและแนวทางในอนาคตพบว่า

การจัดการศึกษาในอนาคตจะต้องตั้งอยู่บนหลักการการมีส่วนร่วมของประชาชน มีส่วนกำหนดรูปแบบเนื้อหาและวิธีการให้สอดคล้องกับปัญหาและความต้องการของท้องถิ่น โดยรัฐต้องลดบทบาทการควบคุมดูแลเป็นการสนับสนุน แนวคิดนี้จะเป็นจริงได้ก็ต่อเมื่อประชาชนเชื่อมั่นในตนเองที่จะจัดการศึกษาได้ ดังนั้น แนวทางที่จะจัดการศึกษาโดยการมีส่วนร่วมได้ ต้องมีการรณรงค์สร้างสำนึกร่วมโดยการสร้างกระแส นำ เน้นการกระจายอำนาจ ร่วมจัดตั้งองค์กรประชาชน ผู้ปฏิบัติงาน องค์กรทางการศึกษามีศูนย์กลางเพื่อการประสานงาน เช่น สมัชชาประชาชน เป็นต้น ส่วนการบริหารจัดการโดยใช้โรงเรียนเป็นฐาน ก็มีหลักการดำเนินงานที่เน้นการมีส่วนร่วมเช่นเดียวกัน ซึ่งผู้ที่มีส่วนสำคัญในการร่วมบริหารจัดการโรงเรียน ได้แก่ คณะกรรมการสถานศึกษาขั้นพื้นฐาน ดังนั้น กระทรวงศึกษาธิการจึงได้กำหนดบทบาทของคณะกรรมการสถานศึกษาขั้นพื้นฐานไว้อย่างชัดเจน ในระเบียบกระทรวงศึกษาธิการว่าด้วยคณะกรรมการสถานศึกษาขั้นพื้นฐาน พ.ศ.2543 ข้อ 13 ซึ่งเป็นการกำหนดบทบาทที่ให้คณะกรรมการสถานศึกษาขั้นพื้นฐานเข้ามามีส่วนร่วมในการจัดการศึกษาทั้งสิ้น โดยให้มีหน้าที่ดังนี้

1. กำหนดนโยบายและแผนพัฒนาของสถานศึกษา
2. ให้ความเห็นชอบแผนปฏิบัติการประจำปีของสถานศึกษา
3. ให้ความเห็นชอบในการจัดทำสาระหลักสูตรให้สอดคล้องกับความต้องการของท้องถิ่น
4. กำกับ และติดตามการดำเนินงานตามแผนของสถานศึกษา
5. ส่งเสริมและสนับสนุนให้เด็กทุกคนในเขตบริการได้รับการศึกษาขั้นพื้นฐานอย่างทั่วถึง มีคุณภาพและได้มาตรฐาน
6. ส่งเสริมให้มีการพิทักษ์สิทธิเด็ก ดูแลเด็กพิการ เด็กด้อยโอกาส และเด็กที่มีความสามารถพิเศษให้ได้รับการพัฒนาเต็มตามศักยภาพ
7. เสนอแนวทางและมีส่วนร่วมในการบริหารจัดการด้านวิชาการ ด้านงบประมาณ ด้านการบริหารงานบุคคล และด้านการบริหารทั่วไปของสถานศึกษา
8. ส่งเสริมให้มีการระดมทรัพยากรเพื่อการศึกษาตลอดจนวิทยากรภายนอก และภูมิปัญญาท้องถิ่น เพื่อเสริมสร้างพัฒนาการของนักเรียนทุกด้าน รวมทั้งสืบสานจารีตประเพณี ศิลปวัฒนธรรมของท้องถิ่นและของชาติ
9. เสริมสร้างความสัมพันธ์ระหว่างสถานศึกษากับชุมชน ตลอดจนประสานงานกับองค์กรทั้งภาครัฐและเอกชน เพื่อให้สถานศึกษาเป็นแหล่งวิทยาการของชุมชนและมีส่วนในการพัฒนาชุมชนและท้องถิ่น
10. ให้ความเห็นชอบรายงานผลการดำเนินงานประจำปีของสถานศึกษา ก่อนเสนอต่อสาธารณชน

11. แต่งตั้งที่ปรึกษาและหรือคณะกรรมการเพื่อการดำเนินงานตามระเบียบนี้ตามที่เห็นสมควร

12. ปฏิบัติการอื่นตามที่ได้รับมอบหมายจากหน่วยงานต้นสังกัดของสถานศึกษานั้น ๆ ในแนวคิดเดียวกัน สำนักงานคณะกรรมการการประถมศึกษาแห่งชาติ (2540 : 21 - 50) กล่าวไว้ถึงการที่ชุมชนจะต้องเข้ามามีส่วนในการจัดการศึกษาได้ดังต่อไปนี้

1. ชุมชนต้องถือเป็นภาระหน้าที่ที่มีความจำเป็นที่จะต้องร่วมกันพัฒนาการศึกษาในชุมชน ให้เจริญก้าวหน้า เพื่อใช้การศึกษาเป็นเครื่องมือในการพัฒนาลูกหลานของชุมชนให้มีคุณภาพ โดยพยายามผลักดันให้โรงเรียนประถมศึกษาเป็นหน่วยงานที่เป็นศูนย์กลางของการพัฒนาชุมชน และท้องถิ่น

2. ชุมชนต้องเข้ามามีส่วนร่วมในการวิเคราะห์ เพื่อหาจุดพัฒนาการศึกษาให้ลูกหลาน ร่วมกับคณะครูในโรงเรียน โดยร่วมแสดงความคิดเห็นและแก้ปัญหาต่าง ๆ ที่เกิดขึ้นให้ได้รับความสำเร็จ

3. ชุมชนต้องร่วมค้นหาผู้มีความรู้ ความสามารถในท้องถิ่นเข้ามาร่วมให้การศึกษา ในโรงเรียน เพื่อให้สอดคล้องกับสภาพและความต้องการของชุมชนท้องถิ่น ผสมผสานกับความรู้ สมัยใหม่ ที่ทางโรงเรียนจัดให้

4. ชุมชนต้องเข้ามาร่วมปฏิบัติงานช่วยเหลือสนับสนุนการพัฒนาโรงเรียน เช่น การปรับปรุงซ่อมแซมอาคารเรียนอาคารประกอบ จัดและตกแต่งสิ่งแวดล้อมในโรงเรียน ร่วมรณรงค์ หาทุนการศึกษาเพื่อพัฒนาโรงเรียน ตลอดจนทั้งร่วมกิจกรรมต่าง ๆ ที่ทางโรงเรียนจัดให้มีขึ้นเป็นต้น

5. ร่วมตรวจสอบผลการพัฒนาโรงเรียน การจัดการศึกษาของโรงเรียน หากพบปัญหา หรือข้อบกพร่องที่เกิดขึ้นก็เข้ามาร่วมแก้ไขปัญหาและอุปสรรคร่วมกัน

6. สร้างความภาคภูมิใจในผลงานการพัฒนาการศึกษาร่วมกันโดยชุมชนรับรู้ความเจริญ ความก้าวหน้าของโรงเรียน และร่วมกันภาคภูมิใจในผลงานพัฒนาโรงเรียน การพัฒนาการศึกษา ที่ประสบผลสำเร็จ โดยชุมชนได้มีส่วนร่วมในการพัฒนาเป็นลำดับตลอดมา

ในด้านระดับการมีส่วนร่วมในการจัดการศึกษานั้น แคมป์เบลล์และแรมซีเยอร์ (Campbell and Ramseyer) กิตติโชค ห้อยยี่ภู่. (2527 : 22 อ้างถึงใน บุญเสริม ศรีทา, 2544 : 13) ได้แบ่งระดับการมีส่วนร่วมของประชาชนในการจัดการศึกษา ไว้ดังนี้

1. ระดับที่ไม่มีส่วนร่วมเลย คือ การที่โรงเรียนและชุมชนไม่มีการเกี่ยวข้องสัมพันธ์กันเลย ต่างฝ่ายต่างอยู่ โรงเรียนไม่ให้โอกาสแก่ประชาชนในการเข้ามามีส่วนร่วม ประชาชนก็ไม่สนใจ ไม่รับรู้ ไม่ร่วมกิจกรรมของโรงเรียน

2. ระดับการมีส่วนร่วมน้อย คือ การที่โรงเรียนติดต่อกับประชาชนในชุมชนเป็นบางครั้ง ลักษณะของการมีส่วนร่วมเป็นการรับฟังสิ่งซึ่งโรงเรียนได้แจ้งให้ทราบ

3. ระดับที่มีส่วนร่วมปานกลาง คือ การที่ประชาชนได้รับทราบเรื่องราวต่าง ๆ จากโรงเรียนเพิ่มมากขึ้นและมีคำถามจากประชาชนมาสู่โรงเรียนบ้างเป็นครั้งคราว แต่ส่วนใหญ่เป็นการรับฟังจากโรงเรียนฝ่ายเดียว

4. ระดับการมีส่วนร่วมมาก คือ การที่โรงเรียนและชุมชนเริ่มมีความเกี่ยวข้องซึ่งกันและกันมากขึ้น เป็นการติดต่อกันทั้งสองฝ่าย มีการคิดหาเหตุผล แก้ปัญหาพร้อมกัน โรงเรียนรับฟังความคิดเห็นและเปิดโอกาสให้ประชาชนมีส่วนร่วมมากขึ้น

5. ระดับการมีส่วนร่วมมากที่สุด คือ การที่โรงเรียนและชุมชนเป็นส่วนหนึ่งของกันและกัน การคิดหาเหตุผล การตัดสินใจ การแก้ปัญหาพร้อมกันทั้งสองฝ่ายระหว่างโรงเรียนกับชุมชน

แนวคิดในการจัดการศึกษา

ในการพัฒนาโรงเรียนให้มีประสิทธิภาพในการจัดการศึกษานั้น ผู้วิจัยมองเห็นว่าหลักการและแนวคิดที่สำคัญในการจัดการศึกษานั้น ต้องจัดการศึกษาแบบมีส่วนร่วมของผู้มีส่วนได้ส่วนเสีย และต้องมีการจัดการศึกษาที่ได้มาตรฐาน ดังนั้นจึงได้ศึกษาเอกสารที่เกี่ยวข้องใน 2 เรื่องดังนี้

1. **การบริหารโดยใช้โรงเรียนเป็นฐาน (School Based Management : SBM)** (รุ่งแก้วแดง , 2545 : 1 - 8)

การบริหารโดยใช้โรงเรียนเป็นฐาน คือ แนวคิดทางการบริหารและการจัดการศึกษาที่มุ่งให้สถานศึกษาเป็นองค์กรหลักในการจัดการศึกษาอย่างมีคุณภาพ (Efficiency & Effectiveness School) ภายใต้กรอบของกฎหมายที่กำหนด โดยมีการกระจายอำนาจการตัดสินใจที่จะพัฒนานโยบาย วิสัยทัศน์ พันธกิจและเป้าประสงค์ของสถานศึกษา และร่วมมือดำเนินการทั้งด้านวิชาการ ด้านงบประมาณ ด้านบริหารงานบุคลากร และด้านการบริหารทั่วไป โดยบุคคลที่มีส่วนได้ส่วนเสียอย่างเท่าเทียมกัน โดยมุ่งเน้นผลผลิตผลลัพธ์และผลกระทบที่เกิดกับผู้เรียนเป็นสำคัญ ภายใต้การมีส่วนร่วมและการตรวจสอบของผู้มีส่วนได้ส่วนเสีย

การลดบทบาทการจัดการศึกษาจากส่วนกลาง และเพิ่มบทบาทการจัดการศึกษาให้ท้องถิ่นและสถานศึกษาเป็นหลักสำคัญของการปฏิรูปการศึกษา โดยมีพระราชบัญญัติการศึกษา พ.ศ.2542 เป็นแนวทางการปฏิรูปการศึกษายกบทบาทที่เพิ่มขึ้นของท้องถิ่น (เขตพื้นที่การศึกษาและสถานศึกษา) มี 6 ประการ ดังนี้

1) การกระจายอำนาจ (Power) อำนาจของท้องถิ่นเพิ่มขึ้น คือ “อำนาจตัดสินใจ (Decision-making Power)” พระราชบัญญัติการศึกษาแห่งชาติ พ.ศ.2542 ได้กำหนดให้มีการกระจายอำนาจการบริหารและจัดการจากส่วนกลาง ไปยังเขตพื้นที่การศึกษาและสถานศึกษา มีคณะกรรมการ

สถานศึกษาขั้นพื้นฐานเป็นผู้ใช้อำนาจ (มาตรา 39 และมาตรา 40) ในการบริหารจัดการทั้งด้านวิชาการ ด้านงบประมาณ ด้านบริหารงานบุคลากรและด้านการบริหารทั่วไปโดยผ่านกระบวนการวางแผน การปฏิบัติตามแผน การกำกับติดตามและการประเมิน/สะท้อนกลับ

2) การพัฒนาระบบสารสนเทศ (Information) สารสนเทศเป็นปัจจัยพื้นฐานสำคัญที่จะนำมาใช้ในการตัดสินใจทั้งด้านวิชาการ ด้านงบประมาณ ด้านบุคลากรและด้านการบริหารทั่วไป ดังนั้นผู้ที่เกี่ยวข้องในการบริหารและจัดการจะต้องเข้าถึงข้อมูลในทุกเรื่องที่เกี่ยวข้อง ทั้งนี้เพื่อให้การตัดสินใจมีความถูกต้องและแม่นยำยิ่งขึ้น

3) การพัฒนาความรู้และทักษะ (Knowledge and Skills) การบริหารและการจัดการด้านวิชาการ งบประมาณ บุคลากร และการบริหารทั่วไป ในช่วงระยะของการเปลี่ยนแปลงภายใต้บทบัญญัติของรัฐธรรมนูญแห่งราชอาณาจักรไทย พุทธศักราช 2540 และพระราชบัญญัติการศึกษาแห่งชาติ พ.ศ.2542 มีแนวคิดที่ถูกนำมาใช้ในกระบวนการปฏิรูปการศึกษาที่แตกต่างไปจากเดิม อาทิ ความรู้และทักษะที่เกี่ยวกับการทำงานร่วมกันระหว่างสถานศึกษากับผู้ปกครองและชุมชน การจัดหลักสูตรสถานศึกษา การบริหารงบประมาณแบบมุ่งเน้นผลงาน (Performance Based Budgeting : PBB) วิธีการจัดการเรียนการสอนที่เน้นผู้เรียนเป็นสำคัญ เป็นต้น

4) การสร้างแรงจูงใจ (Rewards) การกระจายอำนาจการบริหารและการจัดการศึกษาทั้งด้านวิชาการ ด้านบุคลากร ด้านงบประมาณและด้านการบริหารทั่วไป ทั้งในระดับเขตพื้นที่การศึกษา และระดับสถานศึกษา จะทำให้เกิดผลสำเร็จได้ก็ต่อเมื่อสถานศึกษาได้มีอิสระในการบริหารและจัดการ (Autonomy) เน้นการกระตุ้นให้เกิดการสร้างแรงจูงใจทั้งภายในและภายนอก (Intensive and Extensive Motivation) ซึ่งจะช่วยให้หน่วยปฏิบัติเกิดการสร้างพลังในการปฏิบัติ (Empowerment) ส่งผลให้เกิดความเข้มแข็ง

5) การบริหารแบบมีส่วนร่วม (Participatory Management) เป็นวิธีการหนึ่งที่ถูกนำมาใช้ในการทำงานร่วมกันของผู้มีส่วนได้ส่วนเสียในการจัดการศึกษา ทั้งระดับเขตพื้นที่การศึกษาและสถานศึกษา ประเด็นสำคัญของการมีส่วนร่วมที่เกี่ยวกับการบริหาร โดยใช้โรงเรียนเป็นฐานประกอบด้วย

ผู้มีส่วนร่วม บุคคลที่มีส่วนร่วมการจัดการศึกษาในระดับท้องถิ่น ประกอบด้วยบุคลากรทางการศึกษาในระดับเขตพื้นที่การศึกษา คณะกรรมการสถานศึกษาขั้นพื้นฐาน ผู้บริหาร ครู ผู้ปกครอง ชุมชน และนักเรียน บุคคลดังกล่าวคือผู้มีส่วนได้ส่วนเสีย (Stakeholders)

สาระการมีส่วนร่วม พระราชบัญญัติการศึกษาแห่งชาติ พ.ศ.2542 บัญญัติไว้ในมาตราที่ 39 ให้สถานศึกษามีอำนาจในการบริหารตนเอง ในงานด้านวิชาการ (หลักสูตรและการจัดการเรียน

การสอน) งานด้านงบประมาณ (การบริหารงบประมาณแบบมุ่งเน้นผลงาน) งานด้านบุคลากรและการบริหารทั่วไป

ขั้นตอนการมีส่วนร่วม งานแต่ละด้านมีแผนพัฒนาตนเองอย่างต่อเนื่อง ผู้มีส่วนได้ส่วนเสีย เข้ามามีส่วนร่วมในวงจรการทำงาน (PDCA - Cycle) ประกอบด้วย

- มีส่วนร่วมในการวางแผน (Plan)
- มีส่วนร่วมในการปฏิบัติ (Do)
- มีส่วนร่วมในการกำกับตรวจสอบ (Check)
- มีส่วนร่วมในการประเมินและสะท้อนผลงานที่ดำเนินการ (Action)

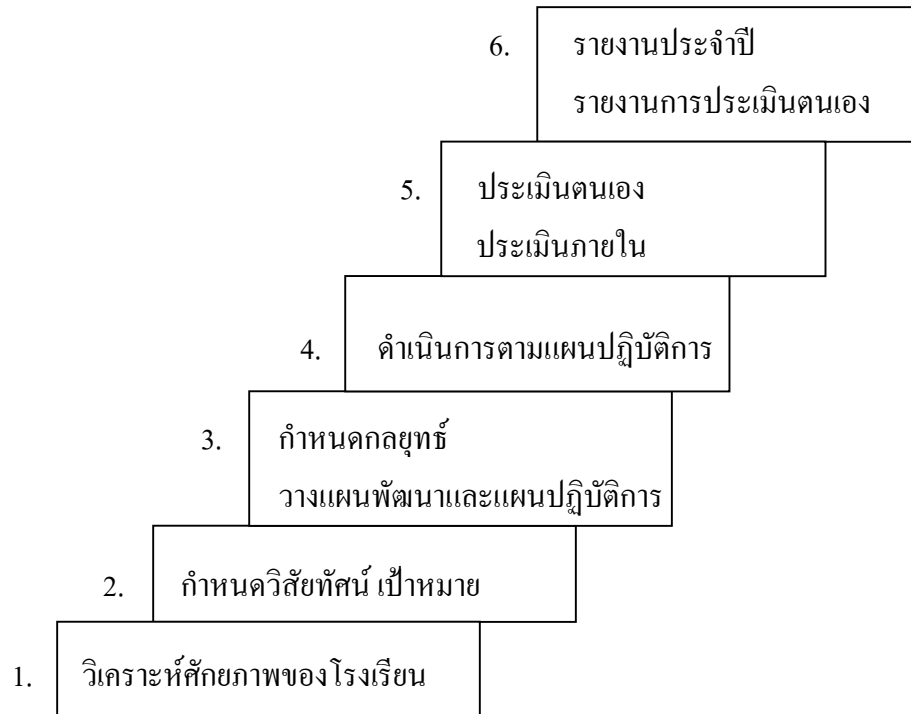
ระดับการมีส่วนร่วม มีส่วนร่วมในการบริหารและจัดการ คือ มีส่วนร่วมในการตัดสินใจ ในการวางแผน การปฏิบัติตามแผน การกำกับติดตามและการประเมินผลการตัดสินใจจะต้องอยู่บนพื้นฐานของความเท่าเทียม (Equity Participation)

6) การตรวจสอบและความโปร่งใส (Accountability and Transparency) ผู้มีส่วนได้ส่วนเสีย ได้มีส่วนร่วมในการตรวจสอบการทำงานของโรงเรียน (Self - Evaluation) หรือการประเมินตนเองของโรงเรียน

การบริหารโดยใช้โรงเรียนเป็นฐาน เป็นการบริหารจัดการศึกษาที่เป็นไปตามความต้องการของโรงเรียนเอง โดยการบริหารแบบมีส่วนร่วมในรูปของคณะกรรมการสถานศึกษา ในการใช้อำนาจหน้าที่ ความรับผิดชอบในการตัดสินใจ ใช้ทรัพยากรที่มีอยู่ดำเนินการแก้ปัญหา และจัดกิจกรรมการศึกษาของโรงเรียนให้มีประสิทธิภาพและประสิทธิผล เพื่อคุณภาพในการเรียนรู้ของนักเรียนทุกคน

อย่างไรก็ตามการบริหารโดยใช้โรงเรียนเป็นฐานไม่ได้มีสูตรสำเร็จหรือรูปแบบกระบวนการบริหารที่สำเร็จรูป แต่ขึ้นอยู่กับความร่วมมือร่วมใจของผู้ที่เกี่ยวข้องกับโรงเรียนโดยตรงในการศึกษาเรียนรู้ ลงมือทำ ปรับปรุงพัฒนาอย่างต่อเนื่อง จนเป็นรูปแบบที่เหมาะสมกับโรงเรียนของตน ซึ่งผู้นำคนสำคัญของเรื่องนี้ คือ ผู้บริหารโรงเรียน ที่จะเป็นผู้นำรูปแบบการบริหารโดยใช้โรงเรียนเป็นฐานไปใช้ และปรับปรุงพัฒนาจนเป็นลักษณะเฉพาะของตนเอง

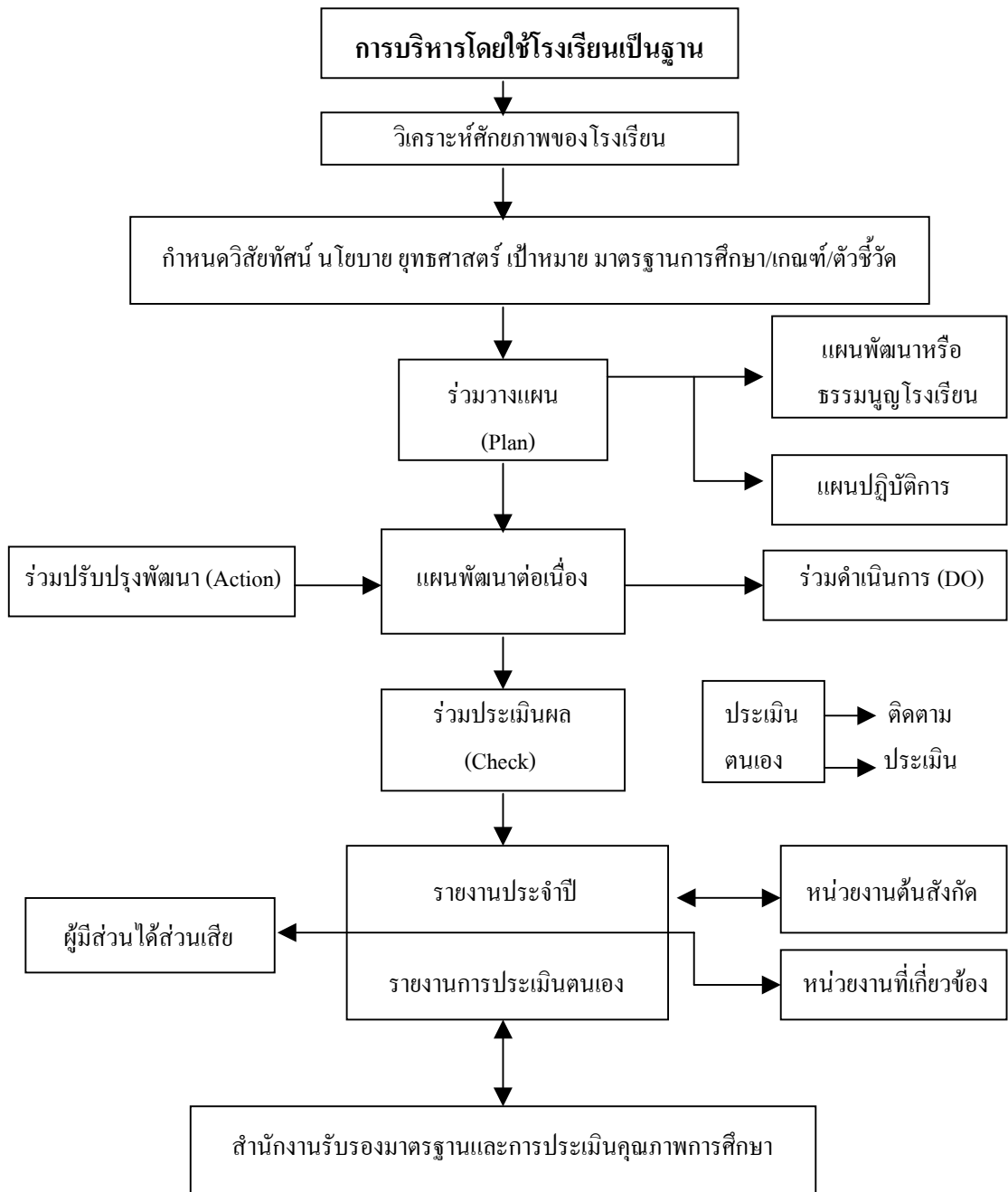
แนวทางการดำเนินงานการบริหารโดยใช้โรงเรียนเป็นฐาน โรงเรียนอาจจะนำไปปรับใช้ดำเนินการให้เหมาะสมกับโรงเรียนของตน มีขั้นตอนการดำเนินการดังต่อไปนี้



ภาพที่ 2.1 ขั้นตอนการดำเนินการบริหาร โดยใช้โรงเรียนเป็นฐาน
(School Based Management Process)

ที่มา : กรมสามัญศึกษา, 2544 : 20

จากกระบวนการดังกล่าว สามารถนำมาเขียนเป็นแผนภูมิให้เห็นความสัมพันธ์ที่เป็นอันหนึ่งอันเดียวกันของการบริหาร โดยใช้โรงเรียนเป็นฐานการปฏิรูปการเรียนรู้ และการประกันคุณภาพการศึกษา ได้ดังนี้



ภาพที่ 2.2 การบริหารโดยใช้โรงเรียนเป็นฐาน

ที่มา : กรมสามัญศึกษา, 2544 : 21

2. มาตรฐานการศึกษา

มาตรฐานการศึกษาเพื่อการประเมินคุณภาพภายนอก : ระดับการศึกษาขั้นพื้นฐาน
(ตอนที่ 1) (สำนักงานคณะกรรมการการศึกษาแห่งชาติ, 2542)

มาตรฐานการศึกษาเพื่อการประเมินคุณภาพภายนอกในรอบแรก 14 มาตรฐาน 53 ตัวบ่งชี้
มีดังนี้

มาตรฐานผู้เรียน

มาตรฐานที่ 1 ผู้เรียนมีคุณธรรม จริยธรรม และค่านิยมที่พึงประสงค์

ตัวบ่งชี้

- 1) มีวินัยมีความรับผิดชอบ ปฏิบัติตนตามระเบียบและหลักธรรมเบื้องต้นของแต่ละศาสนา
- 2) ซื่อสัตย์ สุจริต (และมีจรรยาบรรณในวิชาชีพสำหรับระดับอาชีวศึกษา)
- 3) มีความเมตตา กรุณา เอื้อเฟื้อเผื่อแผ่ และเสียสละเพื่อส่วนรวม
- 4) ประหยัด (ใช้สิ่งของและทรัพย์สินของตนเองและส่วนรวมตลอดจนทรัพยากรธรรมชาติ

อย่างประหยัดและคุ้มค่า)

มาตรฐานที่ 4 ผู้เรียนมีความสามารถในการคิดวิเคราะห์ คิดสังเคราะห์ มีวิจารณญาณ
มีความคิดสร้างสรรค์ คิดไตร่ตรอง และมีวิสัยทัศน์

ตัวบ่งชี้

- 1) สามารถจำแนกประเภทข้อมูล เปรียบเทียบและมีความคิดรวบยอด
- 2) สามารถประเมินค่าความน่าเชื่อถือของข้อมูล รู้จักพิจารณาข้อดี - ข้อเสีย ความถูกต้อง - ผิด
ระบุนสาเหตุ - ผล ค้นหาคำตอบ เลือกรูปแบบและมีปฏิภาณในการแก้ปัญหา ตัดสินใจได้อย่างสันติ
และมีความถูกต้องเหมาะสม
- 3) มีความคิดริเริ่ม มีจินตนาการ สามารถคาดการณ์และกำหนดเป้าหมายได้

มาตรฐานที่ 5 ผู้เรียนมีความรู้และทักษะที่จำเป็นตามหลักสูตร

ตัวบ่งชี้

- 1) มีผลสัมฤทธิ์ทางการเรียนในกลุ่มประสบการณ์/กลุ่มวิชา/หมวดวิชาที่สำคัญ
ไม่ต่ำกว่าเกณฑ์มาตรฐานขั้นต่ำ (คณิตศาสตร์ วิทยาศาสตร์ ภาษาไทย ภาษาอังกฤษ สังคมศาสตร์
คอมพิวเตอร์ และวิชาเฉพาะสาขาสำหรับอาชีวศึกษา)

- 2) มีความสามารถในการใช้ภาษาสื่อสาร

มาตรฐานที่ 6 ผู้เรียนมีทักษะในการแสวงหาความรู้ด้วยตนเอง รักการเรียนรู้และพัฒนา
ตนเองอย่างต่อเนื่อง

ตัวบ่งชี้

- 1) มีความกระตือรือร้นสนใจการเรียนรู้จากแหล่งต่างๆ รู้จักตั้งคำถามเพื่อหาเหตุผล
 - 2) รักการอ่าน สามารถใช้ห้องสมุด แหล่งความรู้และสื่อต่างๆ ทั้งในและนอกสถานศึกษา
 - 3) สามารถสรุปประเด็นจากการเรียนรู้และประสบการณ์ได้ อย่างถูกต้องด้วยตนเอง
- มาตรฐานที่ 9 ผู้เรียนมีทักษะในการทำงาน รักการทำงาน สามารถทำงานร่วมกับผู้อื่นได้**

และมีเจตคติที่ดีต่ออาชีพสุจริต

ตัวบ่งชี้

- 1) สามารถทำงานตามลำดับขั้นตอนและผลงานมีประสิทธิภาพ
- 2) ขยัน อดทน ละเอียด รอบคอบในการทำงาน พัฒนางาน สามารถทำงานอย่างมีความสุข

และภูมิใจในผลงานของตนเอง

3) สามารถทำงานเป็นทีม (ช่วยเหลือผู้อื่น ไม่เอาเปรียบ ให้ความร่วมมือ ยอมรับฟังความคิดเห็นและความสามารถของผู้อื่น ร่วมรับผิดชอบผลงานของกลุ่ม)

4) มีเจตคติที่ดีต่ออาชีพสุจริต

มาตรฐานที่ 10 ผู้เรียนมีสุขนิสัย สุขภาพกาย และสุขภาพจิตที่ดี

ตัวบ่งชี้

- 1) มีน้ำหนัก ส่วนสูงตามเกณฑ์มาตรฐาน
- 2) มีสมรรถภาพทางกายตามเกณฑ์มาตรฐาน
- 3) ร่าเริงแจ่มใส มีมนุษยสัมพันธ์ที่ดีกับครู เพื่อน และบุคคลทั่วไป
- 4) รู้จักดูแลสุขภาพ และป้องกันโทษไม่ให้เกิดอุบัติเหตุ
- 5) มีความรู้ความเข้าใจเกี่ยวกับโทษของสิ่งเสพติดและสิ่งมอมเมา ไม่เสพสิ่งเสพติด

และปลอดจากสิ่งมอมเมา

มาตรฐานที่ 12 ผู้เรียนมีสุนทรียภาพและลักษณะนิสัยด้านศิลปะ ดนตรีและกีฬา

ตัวบ่งชี้

- 1) มีความชื่นชมและร่วมกิจกรรมด้านศิลปะ ดนตรี และกีฬา

มาตรฐานด้านกระบวนการ

มาตรฐานที่ 13 สถานศึกษามีการจัดองค์กร/โครงสร้างและการบริหารงานอย่างเป็นระบบ ครอบคลุมให้บรรลุเป้าหมายการศึกษา

ตัวบ่งชี้

- 1) มีการจัดองค์กร/โครงสร้างการบริหารชัดเจน

2) มีปรัชญา แผนพัฒนา/ธรรมนูญสถานศึกษา แผนการดำเนินงานของสถานศึกษา และตัวชี้วัดความสำเร็จ

3) มีการปฏิบัติตามแผน

4) ส่งเสริมการทำงานเป็นทีม

5) มีการนิเทศ ติดตาม ประเมินผลเปรียบเทียบกับเป้าหมายอย่างต่อเนื่อง

6) มีระบบข้อมูลสารสนเทศครบถ้วน ถูกต้อง ตรงกับความต้องการและทันต่อการใช้งาน

7) มีการบันทึกและรายงานผลการประเมิน

8) มีการนำข้อมูลและผลการประเมินไปใช้ในการตัดสินใจและปรับปรุงงาน

มาตรฐานที่ 14 สถานศึกษาส่งเสริมความสัมพันธ์และความร่วมมือกับชุมชนในการพัฒนาการศึกษา

ตัวบ่งชี้

1) ผู้บริหารและครูสร้างความสัมพันธ์ที่ดีกับชุมชนในการร่วมกันจัดการศึกษา

2) มีการประชาสัมพันธ์เพื่อสร้างความเข้าใจให้บุคลากรในสถานศึกษาและชุมชน เห็นความสำคัญในการจัดการศึกษาร่วมกัน

3) มีการประชาสัมพันธ์กิจกรรมของสถานศึกษาต่อชุมชนอย่างสม่ำเสมอ

4) ผู้ปกครองและชุมชนเข้ามามีบทบาทในการพัฒนาการศึกษา

มาตรฐานที่ 18 สถานศึกษามีการจัดกิจกรรมและการเรียนการสอนโดยเน้นผู้เรียนเป็นสำคัญ

ตัวบ่งชี้

1) มีการจัดกิจกรรมการเรียนการสอนอย่างหลากหลาย เหมาะสมกับธรรมชาติและสนองความต้องการของผู้เรียน

2) มีการจัดกิจกรรมการเรียนการสอน ที่กระตุ้นให้ผู้เรียนรู้จักคิดวิเคราะห์ คิดสังเคราะห์ คิดสร้างสรรค์ คิดแก้ปัญหาและตัดสินใจ

3) มีการจัดกิจกรรมการเรียนการสอนที่กระตุ้นให้ผู้เรียนรู้จักศึกษาหาความรู้ แสวงหาคำตอบและสร้างองค์ความรู้ด้วยตนเอง

4) มีการนำภูมิปัญญาท้องถิ่น เทคโนโลยีและสื่อที่เหมาะสมมาประยุกต์ใช้ในการจัดการเรียนการสอน

5) มีการจัดกิจกรรมเพื่อฝึกและส่งเสริมคุณธรรม และจริยธรรมของผู้เรียน

6) มีการจัดกิจกรรมการเรียนการสอนให้ผู้เรียนได้รับการพัฒนาสุนทรียภาพอย่างครบถ้วนทั้งด้านดนตรี ศิลปะ และกีฬา

- 7) ส่งเสริมความเป็นประชาธิปไตย การทำงานร่วมกับผู้อื่นและความรับผิดชอบต่อกลุ่ม
ร่วมกัน
- 8) มีการประเมินพัฒนาการของผู้เรียนด้วยวิธีการที่หลากหลายและต่อเนื่อง
- 9) มีการจัดกิจกรรมให้ผู้เรียนรักสถานศึกษาของตน และมีความกระตือรือร้นในการไปเรียน

มาตรฐานด้านปัจจัย

**มาตรฐานที่ 20 ผู้บริหารมีภาวะผู้นำและมีความสามารถในการบริหารจัดการ
ตัวบ่งชี้**

- 1) ผู้บริหารมีวิสัยทัศน์ในการจัดการศึกษาให้ทันกับการเปลี่ยนแปลง
- 2) ผู้บริหารมีความเป็นผู้นำ มีมนุษยสัมพันธ์และเป็นที่ยอมรับของผู้เกี่ยวข้อง
- 3) ผู้บริหารมีความเป็นประชาธิปไตย

**มาตรฐานที่ 22 ครูมีความสามารถในการจัดการเรียนการสอนอย่างมีประสิทธิภาพและ
เน้นผู้เรียนเป็นสำคัญ**

ตัวบ่งชี้

- 1) ครูรู้เป้าหมายของหลักสูตรและเป้าหมายการจัดการศึกษา
- 2) ครูมีความรู้ความสามารถในการพัฒนาหลักสูตร จัดทำแผนและกระบวนการเรียน
การสอนที่เน้นผู้เรียนเป็นสำคัญ
- 3) ครูมีความรู้ความสามารถในการประเมินผลการเรียนการสอนและการนำผลการประเมิน
มาใช้พัฒนาคุณภาพ

**มาตรฐานที่ 24 ครูมีคุณวุฒิ/ความรู้ความสามารถตรงกับงานที่รับผิดชอบและมีครูเพียงพอ
ตัวบ่งชี้**

- 1) ครูมีความถนัด / ความเชี่ยวชาญ ตรงกับงานที่ปฏิบัติ
- 2) มีจำนวนครูตามเกณฑ์

**มาตรฐานที่ 25 สถานศึกษามีหลักสูตรที่เหมาะสมกับผู้เรียนและท้องถิ่น มีสื่อการเรียน
การสอนที่เอื้อต่อการเรียนรู้**

ตัวบ่งชี้

- 1) มีหลักสูตรและเนื้อหาสาระของหลักสูตรที่เหมาะสม สอดคล้องกับเป้าหมายการศึกษา
และความต้องการของผู้เรียนและท้องถิ่น
- 2) มีสื่อการเรียนการสอนที่เหมาะสมและเอื้อต่อการเรียนรู้

3. การดำเนินงานจัดการโรงเรียนขนาดเล็กรูปแบบศูนย์โรงเรียน

ศูนย์โรงเรียนเป็นรูปแบบการจัดการศึกษาที่สำนักงานคณะกรรมการการประถมศึกษาแห่งชาติ ได้มีนโยบายให้หน่วยงานในสังกัดระดับจังหวัดและอำเภอเล็กดำเนินงาน ดังนั้น งานวิจัยครั้งนี้ จึงต้องศึกษานโยบายแผนการดำเนินงานดังนี้

แผนพัฒนาประสิทธิภาพการจัดการศึกษาโรงเรียนประถมศึกษา

แผนพัฒนาประสิทธิภาพการจัดการศึกษาโรงเรียนประถมศึกษาของสำนักงานคณะกรรมการการประถมศึกษาแห่งชาติ (รูปแบบการจัดเครือข่ายโรงเรียน) (สำนักงานคณะกรรมการการประถมศึกษาแห่งชาติ, 2540 : 1 - 6)

จากการเปลี่ยนแปลงอย่างรวดเร็วของสภาพเศรษฐกิจ สังคมและสิ่งแวดล้อมในปัจจุบัน ได้ส่งผลกระทบต่อการดำเนินชีวิตของประชาชนมากขึ้นเป็นลำดับ ขณะเดียวกันสภาพการเปลี่ยนแปลงดังกล่าว ก็ก่อให้เกิดปัญหาวิกฤตขึ้นหลายประการ โดยเฉพาะอย่างยิ่งปัญหาวิกฤตเศรษฐกิจในปัจจุบัน ซึ่งคาดว่าจะมีผลกระทบต่อเนื่องไปอีกหลายปี ในช่วงระยะเวลาดังกล่าวทุกองค์กรทั้งภาครัฐและเอกชนต้องเผชิญกับปัญหาด้านการขาดแคลนงบประมาณและเงินทุนอย่างหลีกเลี่ยงไม่ได้ ดังนั้นจึงจำเป็นอย่างยิ่งที่ทุกองค์กรต้องมีการปรับตัว ปรับปรุง และพัฒนาประสิทธิภาพระบบการบริหารจัดการขององค์กร เพื่อรองรับปัญหาดังกล่าวอย่างจริงจัง ภายใต้งบประมาณและสภาพการณ์ที่ดำรงอยู่ในปัจจุบัน

สำนักงานคณะกรรมการการประถมศึกษาแห่งชาติ เป็นหน่วยงานที่ต้องรับผิดชอบการจัดการศึกษาขั้นพื้นฐานของประเทศ ตั้งแต่ระดับก่อนประถมศึกษา ประถมศึกษาและมัธยมศึกษาตอนต้น ปัจจุบันมีโรงเรียนในสังกัดจำนวน 30,476 โรงเรียน ตั้งกระจายอยู่ทั่วทุกพื้นที่เฉลี่ย 2 หมู่บ้านต่อ 1 โรงเรียน และเป็นโรงเรียนขนาดเล็กกว่า 1 ใน 3 ของโรงเรียนทั้งหมด มีนักเรียนในความรับผิดชอบจำนวน 6,633,809 คน และมีครูในสังกัดจำนวน 344,581 คน (สำนักงานปลัดกระทรวง, 2545 : 19) จากข้อมูลดังกล่าวจะเห็นว่า สำนักงานคณะกรรมการการประถมศึกษาแห่งชาติ เป็นหน่วยงานที่มีภาระหน้าที่รับผิดชอบ มีโรงเรียน นักเรียนและครู ที่ต้องดูแลจำนวนมาก ดังนั้น รูปแบบการบริหารจัดการหน่วยงานที่มีขนาดใหญ่เช่นนี้ จะต้องเป็นระบบที่มีประสิทธิภาพสูงและยังรับผิดชอบโดยตรงต่อการจัดการศึกษาขั้นพื้นฐานของประเทศแล้วยังต้องตระหนักและให้ความสำคัญมากยิ่งขึ้น

ดังนั้น สำนักงานคณะกรรมการการประถมศึกษาแห่งชาติจึงกำหนดนโยบายทิศทางการพัฒนาและกำหนดแผนพัฒนาประสิทธิภาพการจัดการศึกษา ซึ่งประกอบไปด้วย การพัฒนารูปแบบการบริหารจัดการและพัฒนามาตรฐานโรงเรียนขนาดเล็ก และรูปแบบการใช้ทรัพยากรร่วมกันภายใต้ข้อจำกัดและสถานการณ์ดังกล่าวมาแล้ว โดยมีกรอบแนวคิดการพัฒนา

คือ การพัฒนาประสิทธิภาพการจัดการศึกษาของโรงเรียนประถมศึกษา ที่มีจุดมุ่งหมายสำคัญ เพื่อที่จะยกระดับมาตรฐานโรงเรียนประถมศึกษาให้สูงขึ้น ทั้งในด้านบุคลากร การจัดการเรียนการสอน สื่อวัสดุอุปกรณ์ อาคารสถานที่และระบบการบริหารจัดการ ทั้งนี้เพื่อเป็นการประกันโอกาส ประกันคุณภาพ และประกันประสิทธิภาพการจัดการศึกษา เพื่อพัฒนานักเรียนอย่างเต็มศักยภาพ สร้างความมั่นใจแก่ผู้ปกครอง และเพิ่มบทบาทการให้บริการทางวิชาการแก่ชุมชน โดยการใช้ ทรัพยากรที่มีอยู่อย่างจำกัดอย่างคุ้มค่า มีประสิทธิภาพและเกิดประสิทธิผลสูงสุด

ในการวางแผนการพัฒนาจะยึดพื้นที่การปฏิบัติงานจริงเป็นหลักกระจายอำนาจ การพิจารณาและการตัดสินใจลงไปในระดับพื้นที่ ให้การสนับสนุนอย่างเสมอภาคและเปิดโอกาส ให้ทุกฝ่ายมีส่วนร่วม ทั้งนี้การดำเนินงานต้องมีลักษณะค่อยเป็นค่อยไปมีการศึกษา ปรับปรุง การดำเนินงานให้เหมาะสมกับแต่ละพื้นที่อย่างต่อเนื่อง

กระบวนการพัฒนาที่สำคัญคือ การพัฒนาระบบเครือข่ายโรงเรียนและเครือข่ายครู เพื่อให้เกิดความร่วมมือในการพัฒนาในลักษณะร่วมกันคิด ช่วยกันทำ ให้และรับบริการซึ่งกันและกัน และมีส่วนร่วมในการประเมินผลความสำเร็จ

คำจำกัดความ

เครือข่ายโรงเรียน คือ การที่โรงเรียนตั้งแต่ 2 โรงเรียนขึ้นไป ประสานเชื่อมโยงการทำงาน เพื่อสนับสนุนช่วยเหลือซึ่งกันและกัน ในการพัฒนาคุณภาพการศึกษาและยกระดับมาตรฐานโรงเรียน

เครือข่ายครู คือ การรวมตัวกันของกลุ่มครูภายในเครือข่ายโรงเรียน ทั้งในโรงเรียนเดียวกัน และระหว่างโรงเรียน ร่วมมือและช่วยเหลือทางวิชาการซึ่งกันและกันในการพัฒนาวิชาชีพครู เพื่อเป็นกลไกในการพัฒนาคุณภาพการศึกษาในลักษณะเป็นทางการหรือไม่เป็นทางการ รวมทั้ง การเชื่อมโยงกับองค์กรและบุคคลภายนอก

โรงเรียนศูนย์ คือ โรงเรียนที่เป็นแม่ข่าย หรือโรงเรียนหลักในเครือข่ายต่าง ๆ

โรงเรียนเครือข่าย คือ โรงเรียนที่เป็นลูกข่ายของโรงเรียนศูนย์ในลักษณะต่าง ๆ

วัตถุประสงค์ของการพัฒนาประสิทธิภาพการจัดการศึกษาของสำนักงาน คณะกรรมการการประถมศึกษาแห่งชาติ ได้แก่

1) เพื่อพัฒนาโรงเรียนให้ได้มาตรฐานทั่วทุกพื้นที่

2) เพื่อพัฒนาระบบเครือข่ายโรงเรียนและเครือข่ายครูในการให้และรับบริการ

ทางวิชาการ และการใช้ทรัพยากรทางการศึกษาร่วมกันอันจะส่งผลไปถึงการมีส่วนร่วมในการพัฒนาคุณภาพการศึกษา

โดยมีเป้าหมายที่จะพัฒนารูปแบบการบริหารโรงเรียนขนาดเล็ก ที่มีจำนวนนักเรียน 120 คนลงมา โดยการรวมโรงเรียนและการปรับปรุงประสิทธิภาพการจัดการศึกษา และมียุทธศาสตร์การดำเนินงานโดย

- 1) ระดมแนวคิด โดยเปิดโอกาสให้ทุกฝ่ายมีส่วนร่วมในการวางแผนพัฒนาประสิทธิภาพการจัดการศึกษาของโรงเรียนประถมศึกษา
- 2) กำหนดเครือข่ายโรงเรียน ทั้งในระดับจังหวัดและระดับอำเภอให้ครอบคลุมทุกโรงเรียน
- 3) กระจายอำนาจการพิจารณาตัดสินใจ ไปสู่ระดับพื้นที่ในการกำหนดโรงเรียนเป้าหมายการจัดทำแผนปฏิบัติการและการดำเนินงานเพื่อให้สอดคล้องเหมาะสมกับพื้นที่มากที่สุด
- 4) สนับสนุนงบประมาณลักษณะเป็นเงินก้อนเพื่อให้จังหวัดบริหารให้เหมาะสมกับสภาพพื้นที่
- 5) สนับสนุนส่งเสริมการพัฒนาครู โรงเรียน เครือข่ายครูและเครือข่ายโรงเรียนอย่างต่อเนื่องครอบคลุมทุกพื้นที่ เป็นระบบและครบวงจร
- 6) จังหวัดมีแผนอัตรากำลังที่เอื้อต่อการรองรับและสนับสนุนศูนย์โรงเรียนเป็นกรณีพิเศษ
- 7) โรงเรียน ชุมชน และองค์กรในท้องถิ่นมีส่วนร่วมในการวางแผนปรับปรุงพัฒนา และประเมินผลมาตรฐานโรงเรียน
- 8) จัดระบบการกำกับ ติดตามและประเมินผลที่มีประสิทธิภาพ เพื่อปรับปรุงพัฒนาการดำเนินงานอย่างต่อเนื่อง
 - 9) ประชาสัมพันธ์และรายงานการดำเนินงานทุกระดับต่อสาธารณชน ผลสำเร็จที่จะเกิดจากการพัฒนาประสิทธิภาพโรงเรียนขนาดเล็ก ได้แก่
 - 1) สามารถแก้ไขปัญหาวิกฤตด้านงบประมาณการปรับปรุงพัฒนาคุณภาพโรงเรียน
 - 2) โรงเรียนใช้บุคลากรและทรัพยากรร่วมกันได้เกิดประสิทธิภาพสูงสุด
 - 3) โรงเรียนประถมศึกษาทุกโรงสามารถพัฒนาคุณภาพของโรงเรียนให้ได้มาตรฐานเป็นที่ยอมรับ สามารถจัดการศึกษาสำหรับนักเรียนได้อย่างมีประสิทธิภาพ
 - 4) โรงเรียนทุกพื้นที่ มีความพร้อมทั้งบุคลากรและวัสดุอุปกรณ์ มีศักยภาพในการจัดการศึกษาและมีความเข้มแข็งทางวิชาการในการจัดการศึกษาขั้นพื้นฐานของประเทศ ซึ่งเป็นการกระจายโอกาสทางการศึกษาไปสู่ท้องถิ่นอย่างเสมอภาคและมีประสิทธิภาพ
 - 5) นักเรียนทุกคนได้รับโอกาสในการพัฒนาอย่างเท่าเทียมกัน

6) ครูสามารถพัฒนาเครือข่ายการเรียนรู้เป็นชมรมวิชาการ เพื่อให้ความร่วมมือ และช่วยเหลือทางวิชาการ ตลอดจนแลกเปลี่ยนประสบการณ์การสอนในอนาคต

เทคนิคและกระบวนการวิจัย

การวิจัยครั้งนี้ ผู้วิจัยใช้เทคนิคกระบวนการประชุมในการเก็บข้อมูล 2 วิธี ได้แก่

1. การประชุม โดยใช้กระบวนการมีส่วนร่วมในการสร้างอนาคตร่วมกัน (Future Search Conference : FSC) (ทวีศักดิ์ นพเกษร, ม.ป.ป. : 25 - 26)

กระบวนการมีส่วนร่วมในการสร้างอนาคตร่วมกัน (Future Search Conference : FSC) เป็นวิธีที่ช่วยให้กลุ่มค้นหาแนวทางในการทำงาน โดยทีมดำเนินการจะคอยกระตุ้นเพื่อให้ผู้ร่วมประชุม มีโอกาสแลกเปลี่ยนความคิดเห็นประสบการณ์ซึ่งกันและกันอย่างทั่วถึง ข้อมูลที่ได้จากการประชุม จะมีความหลากหลาย จะถูกนำมาใช้เป็นข้อมูลพื้นฐานในการกำหนดวิสัยทัศน์ เพื่อช่วยกันปฏิบัติงาน ตามแผนที่วางไว้ต่อไป กระบวนการ FSC ประกอบด้วยขั้นตอนและปัจจัยที่เอื้อต่อการดำเนินงานดังนี้

ผู้ร่วมประชุม จำนวนผู้ร่วมประชุมที่เหมาะสม คือ 50 - 60 คน ซึ่งจะถูกแบ่งออกเป็น กลุ่มย่อย (ไม่เกิน 10 คน)

กติกา สมาชิกทุกคนต้องปฏิบัติตามกติกาอย่างเคร่งครัด ซึ่งได้แก่ การเข้าร่วมกิจกรรม

อย่างต่อเนื่อง การแสดงและรับฟังความคิดเห็นซึ่งกันและกัน การไม่ได้แย้งหรือตัดสินความถูก - ผิด ทำงานเฉพาะประเด็นที่สมาชิกทุกคนยอมรับ แต่ไม่ทิ้งประเด็นที่ไม่ผ่านการยอมรับเพราะจะต้อง นำมาใช้ต่อไป ไม่ทำงานนอกเหนือการมอบหมายจากผู้ดำเนินการ ช่วยกันบริหารเวลาให้งานเสร็จ ตามกำหนด

ผู้ดำเนินการ ผู้ดำเนินการจะมีภารกิจด้านการมอบหมายกิจกรรมแก่ที่ประชุมใหญ่ และการกระตุ้นให้เกิดการอภิปรายให้ทุกคนมีโอกาสคิด พุด และร่วมสรุปประเด็นกับที่ประชุมใหญ่ และ/หรือนำอภิปรายในกลุ่มย่อย นอกจากนี้ผู้ดำเนินการยังต้องแจ้งกติกาและบทบาทหน้าที่ในกลุ่มย่อย พร้อมทั้งกำชับให้ทุกคนยึดถือเป็นแนวทางทำงานอย่างเคร่งครัด

ทีมงาน ทีมดำเนินการมีจำนวนระหว่าง 3 - 5 คน คอยอำนวยความสะดวก เตรียมวัสดุ อุปกรณ์ สังเกต กระตุ้นให้กำลังใจสมาชิกช่วยอธิบายวิธีการประชุมตามกระบวนการ FSC และในบางครั้งต้องสวมบทบาทของสมาชิกกลุ่ม เช่น ผู้นำอภิปราย ผู้ควบคุมเวลา ฯลฯ

ขั้นตอนการดำเนินการ การประชุมตามกระบวนการ FSC เต็มรูปแบบ จะใช้เวลา 2 - 3 วัน ขั้นตอนดำเนินการจะแบ่งเป็น 3 ช่วง คือ อดีต ปัจจุบัน และอนาคต โดยแต่ละช่วงจะมีรายละเอียด และวิธีการ โดยย่อ ดังต่อไปนี้

อดีต

- **ทบทวนเหตุการณ์ที่เกิดขึ้นในห้วงเวลาที่กำหนด** เพื่อเก็บข้อมูลเกี่ยวกับประเด็นที่เป็นหัวข้อหลักของการประชุม แต่ละคนจะนำสิ่งที่ตนเองทบทวนเขียนบนกระดาษแผ่นเล็ก (ขนาดประมาณ 1/3 ของกระดาษ A 4) แล้วนำไปปะติดกระดาษปรีฟที่ติดไว้กับ Clip Board หรือติดไว้ที่ผนังห้องประชุม

- **ช่วงเข้าใจอดีต (Understanding the past)** ทุกคนจะใช้เวลาอ่านข้อมูลของสมาชิกคนอื่น ๆ ที่เขียนไว้ทั้งหมด ข้อมูลนี้จะใช้เป็นฐานข้อมูลที่แต่ละคนจะนำไปใช้ใน ช่วงต่อไป วิธีนี้ทำให้ข้อมูลของสมาชิกทุกคน รวบรวมอยู่ในสมองของสมาชิกแต่ละคนมีความรู้สึกว่าจะอยู่ในเรือลำเดียวกัน มีภาพร่วมกันว่าเรามาถึงจุดนี้ได้ได้อย่างไร ซึ่งจะทำให้สมาชิกทุกคนสะท้อนข้อมูลหรือประสบการณ์ในอดีตออกมาให้ทราบ

- **ช่วงการหยั่งเห็นหรือการสะท้อน (Insight)** แต่ละคนเดินอ่านข้อมูลแล้วเข้ากลุ่มตน ทุกกลุ่มนำข้อมูลมาวิเคราะห์กับข้อมูลพื้นฐานของกลุ่มตน สะท้อนเหตุการณ์ในอดีตที่ผ่านมา ตอบคำถามที่แต่ละกลุ่มได้รับมอบหมายเพื่อเก็บข้อมูลของอดีตจนถึงปัจจุบัน

ปัจจุบัน

- **กิจกรรมแผนที่ความคิด (Mind Map)** ใช้แผนที่ความคิดในการสร้างภาพรวมเก็บข้อมูลเกี่ยวกับทิศทาง และปัจจัยที่ส่งผลต่อสภาพการจัดการศึกษาในสถานการณ์ปัจจุบัน บันทึกให้ได้จนครบความคิด โดยการลากเส้นเชื่อมโยงความคิดที่ความหมายใกล้เคียงกัน

- **ช่วงความภูมิใจและเสียใจ** สมาชิกกลุ่มย่อยร่วมกันระดมความคิดเกี่ยวกับบทบาทหน้าที่ที่ก่อให้เกิดสถานการณ์ในอดีตและปัจจุบัน แจ้งผลงานหรือข้อมูลที่ทำให้ตนมีความภูมิใจและเสียใจ คัดเลือกเอาหัวข้อสำคัญอย่างละ 3 ลำดับ (ความเสียใจ 3 ลำดับ ความภูมิใจ 3 ลำดับ) นำเสนอเพื่อแลกเปลี่ยนในที่ประชุมทราบ

- **การสังเคราะห์ (ประชุมรวม)** ตัวแทนออกมานำเสนอผลการคัดเลือกต่อที่ประชุม กระตุ้นให้ทุกคนแสดงความรู้สึกที่มีต่อสิ่งต่าง ๆ แล้วรวมเป็นความภูมิใจและเสียใจของที่ประชุมรวม

อนาคต

- ช่วงการค้นหอนาคต

กิจกรรมความคิดเห็นร่วม(กลุ่มผสม) นำสิ่งที่แต่ละคนในกลุ่มบันทึกมาช่วยกันค้นหา “ความคิดเห็นร่วม” คือความเห็นที่สมาชิกกลุ่ม ทุกคนเห็นชอบต่อความสำคัญของความคิดเห็นนั้น ด้วยมติเอกฉันท์ และ “ความคิดเห็นที่เป็นไปได้” คือความคิดเห็นที่สมาชิกบางคนเท่านั้นที่เห็นด้วย แล้วให้สมาชิกกลุ่มบันทึกความคิดเห็นทั้ง 2 ประเภท ไว้บนแผนที่ความคิด (Mind Map) ตามประเภทความคิดเห็นนั้น ๆ จากนั้นรวมกลุ่มผสม 2 กลุ่ม = 1 กลุ่ม เพื่อร่วมกันค้นหาคำความคิดเห็นร่วม

และความคิดเห็นที่เป็นไปได้ ทำเช่นนี้อีกเมื่อมีการรวมกลุ่มย่อย 4 กลุ่มมาเป็น 1 กลุ่มสุดท้าย จะได้ความคิดเห็นร่วมและความคิดเห็นที่เป็นไปได้ ที่เป็นมติของสมาชิกทั้งหมด

ตัวอย่าง มีกลุ่มย่อยทั้งหมด 8 กลุ่ม

$$\left. \begin{array}{l} \text{กลุ่ม 1} + \text{กลุ่ม 2} = \text{กลุ่ม A} \\ \text{กลุ่ม 3} + \text{กลุ่ม 4} = \text{กลุ่ม B} \\ \text{กลุ่ม 5} + \text{กลุ่ม 6} = \text{กลุ่ม C} \\ \text{กลุ่ม 7} + \text{กลุ่ม 8} = \text{กลุ่ม D} \end{array} \right\} \text{รวมเป็นกลุ่ม ก}$$

$$\left. \begin{array}{l} \text{กลุ่ม 5} + \text{กลุ่ม 6} = \text{กลุ่ม C} \\ \text{กลุ่ม 7} + \text{กลุ่ม 8} = \text{กลุ่ม D} \end{array} \right\} \text{รวมเป็นกลุ่ม ข}$$

$$\text{กลุ่ม ก} + \text{กลุ่ม ข} = \text{รวมเป็นทั้งหมดของสมาชิกที่เข้าประชุม}$$

2. การประชุมกลุ่มแบบ Focus Groups

การประชุมกลุ่มแบบ Focus Groups เป็นวิธีการในการจัดเก็บข้อมูลกลุ่ม (Groups) (สำนักงานประสานงานโครงการพัฒนาทรัพยากรมนุษย์ กระทรวงศึกษาธิการ, 2540. อ้างถึงใน สุรพล ไคร์วานิช, 2544 : 24 - 27) ข้อมูลที่ได้จากกลุ่มเกิดจากประสบการณ์ร่วมกัน คนส่วนใหญ่ มักจะมีประสบการณ์ในการทำงานที่ต่างกัน แต่สามารถหาข้อตกลงร่วมกันได้โดยการประชุม การประชุมนี้เป็นลักษณะของการระดมความคิด ช่วยเหลือแนะนำ ช่วยกันวางแผน ช่วยตัดสินใจ และการทำงานด้านอื่น ๆ อีกหลายด้าน ในกลุ่มสามารถแลกเปลี่ยนความคิดเห็นซึ่งกันและกัน การมีปฏิสัมพันธ์กันภายในกลุ่มสะท้อนให้เห็นสมรรถวิสัยของแต่ละบุคคล สำหรับกลุ่มที่มีความตั้งใจทำงานโดยการสมัครเข้ามาหรือได้รับแต่งตั้งเข้ามาทำงาน มักจะมีจุดมุ่งหมายในการทำงานที่ต่างกัน ฉะนั้นเมื่อมาประชุมร่วมกันหรืออภิปรายร่วมกัน ก็จะเกิดแนวคิดใหม่ในการทำงานที่เป็นลักษณะของ มติกลุ่มซึ่งจะมีความรอบคอบชัดเจนในตัวเอง ที่สำคัญไม่ควรจะให้ผู้นำกลุ่มมีบทบาทในการกำหนด ความคิดเห็นของสมาชิกอื่นในกลุ่มมากเกินไป ควรให้สมาชิกทุกคนได้มีโอกาสแลกเปลี่ยน ความคิดเห็นโดยใช้เทคนิคการประชุมเข้าช่วย เพื่อให้ได้ข้อมูลที่มีคุณภาพ

กลุ่มที่มีจุดร่วม : Focus Groups ซึ่งเรียกทับศัพท์ว่า “กลุ่มโฟกัส” นั้น เป็นกลุ่มแบบพิเศษ ในแง่ของความมุ่งหมาย ขนาดการประกอบขึ้นเป็นกลุ่มและวิธีการของกลุ่ม กลุ่มโฟกัสปกติ จะประกอบด้วยสมาชิกผู้ร่วมกลุ่มประมาณ 7 - 10 คน สมาชิกกลุ่มเหล่านี้เลือกมา ตามคุณลักษณะ ที่มีร่วมกันในฐานะที่เกี่ยวข้องกับเรื่องใดเรื่องหนึ่งของ Focus Groups เอง

นักวิจัยทำหน้าที่สร้างบรรยากาศแวดล้อมที่เอื้ออำนวยต่อ Focus Groups ที่มีทัศนคติและการรับรู้ที่แตกต่างกัน โดยไม่กดดันให้สมาชิกต้องกระทำการใด ๆ ทั้งในด้านการออกเสียง การวางแผน และการหาข้อยุติให้บังเกิดขึ้นเร็วเกินไป แต่จะใช้วิธี Focus Groups ให้อภิปรายในเรื่องเดียวกัน อย่างหลากหลาย เพื่อระบุแนวทางหรือรูปแบบของการรับรู้ต่อไป

โดยสรุป Focus Groups หมายถึง การอภิปรายที่ได้วางแผนอย่างระมัดระวังเพื่อให้ได้ การรับรู้ในสาขาที่ตนสนใจในสภาพแวดล้อมที่เอื้ออำนวย การอภิปรายนี้จัดขึ้นกับสมาชิกที่มี จำนวนประมาณ 7 - 10 คน โดยผู้สัมภาษณ์ที่มีทักษะการสัมภาษณ์จะอยู่ในรูปร่าง ๗ ตามสบาย มีอะไรสนุกสนานตื่นเต้นต่อสมาชิกที่ได้แลกเปลี่ยนความคิดเห็นต่อกัน สมาชิกกลุ่มต่างมีอิทธิพล ต่อกันโดยการสนองตอบต่อความคิดเห็น และข้อวิจารณ์ที่อภิปรายกัน

คุณลักษณะของ Focus Groups ในงานวิจัยครั้งนี้มีองค์ประกอบของกลุ่ม 5 ประการ ที่สานต่อเนื่องกันให้เกิดเป็นกลุ่มโฟกัส คือ

- 1) เป็นประชาชนที่เป็นกรรมการสถานศึกษาขั้นพื้นฐาน
- 2) มีคุณลักษณะจำเพาะแน่นอน ที่ต้องมาจากองค์กรปกครองส่วนท้องถิ่น
- 3) สามารถให้ข้อมูลที่เป็นจริงตามความคิดเห็นและเจตคติ
- 4) ลักษณะข้อมูลเป็นเชิงคุณภาพที่เป็นผลจากการปฏิบัติและนำไปปฏิบัติในการวางแผนได้
- 5) เกิดการอภิปรายที่มีจุดรวมหรือจุดโฟกัส

กลุ่มโฟกัสเกี่ยวข้องกับประชาชน ตามปกติกลุ่มโฟกัสเป็นประชาชนประมาณ 7 - 10 คน แต่อาจมีพิสัยตั้ง 4 ถึง 12 คน ขนาดนั้นขึ้นอยู่กับองค์ประกอบสองอย่าง คือ ต้องการให้ทุกคน ได้มีโอกาสแสดงความรู้สึกและมีการรับรู้อย่างหลากหลาย ถ้ากลุ่มใหญ่เกินไปก็ดูได้จากการที่ มีการกระซิบกระซาบบอกกัน คือถ้ามีการกระซิบกันก็แสดงว่ากลุ่มใหญ่เกินไป กลุ่มเล็กขนาด 4 - 6 คน ก็ทำให้เรื่องความคิดต่าง ๆ ที่อภิปรายมีความเคลมลง กลุ่มเล็ก ๆ อย่างนี้บางครั้งเราเรียกว่า กลุ่มโฟกัสขนาดจิ๋ว กลุ่มแบบนี้เหมาะที่จะจัดในที่ ร้านอาหาร ภัตตาคาร บ้าน และสถานที่แคบ ๆ

สมาชิกมีลักษณะคล้ายและไม่ค่อยคุ้นเคยกัน Focus Groups ประกอบด้วย คนที่มีลักษณะคล้ายกัน เช่น อยู่ในชุมชนด้วยกันแต่อาจจะมีอายุประสบการณ์แตกต่างกันไปบ้าง แต่ตามปกติจะไม่ค่อยรู้จักกันมากนัก การให้คนรู้จักกันมากอาจจะใช้ประสบการณ์เก่ามาเกี่ยวข้อง มากเกินไป

Focus Groups เป็นวิธีการเก็บรวบรวมข้อมูลที่ให้ข้อมูลที่น่าสนใจแก่ผู้วิจัย ตรงจุดนี้ จะเห็นว่า Focus Groups แตกต่างจากกลุ่มแบบอื่น กลุ่มโฟกัสมีจุดความตั้งใจที่การรับรู้ ของผู้ใช้ผลการวิจัยและผู้ทำการแก้ปัญหา การผลิต การบริการ มีความมุ่งหมายแคบ โดยกำหนด อยู่แก่การให้ความรู้สึก แนวความคิด และไม่ต้องการพัฒนาการลงข้อยุติใด ๆ

Focus Groups ทำให้เกิดการให้ข้อมูลเชิงคุณภาพ ที่ช่วยแสดงความคิดทางเจตคติ การรับรู้ความคิดเห็นต่าง ๆ ของสมาชิก ผลลัพธ์เหล่านี้มาจากการถามแล้วเกิดการตอบสนอง จากการอภิปรายภายในกลุ่ม ก่อนมีการวัดพฤติกรรมตอบสนองนั้น ๆ Focus Groups เสนอสภาพแวดล้อม

ที่เป็นธรรมชาติตามกลุ่มกำลังปฏิบัติอยู่ในวิถีของชีวิต นักวิจัยจะทำหน้าที่หลายอย่างใน Focus Groups คือ ผู้ดำเนินการ รับฟัง สังเกตเก็บข้อมูล และวิเคราะห์โดยใช้กระบวนการอนุมาน

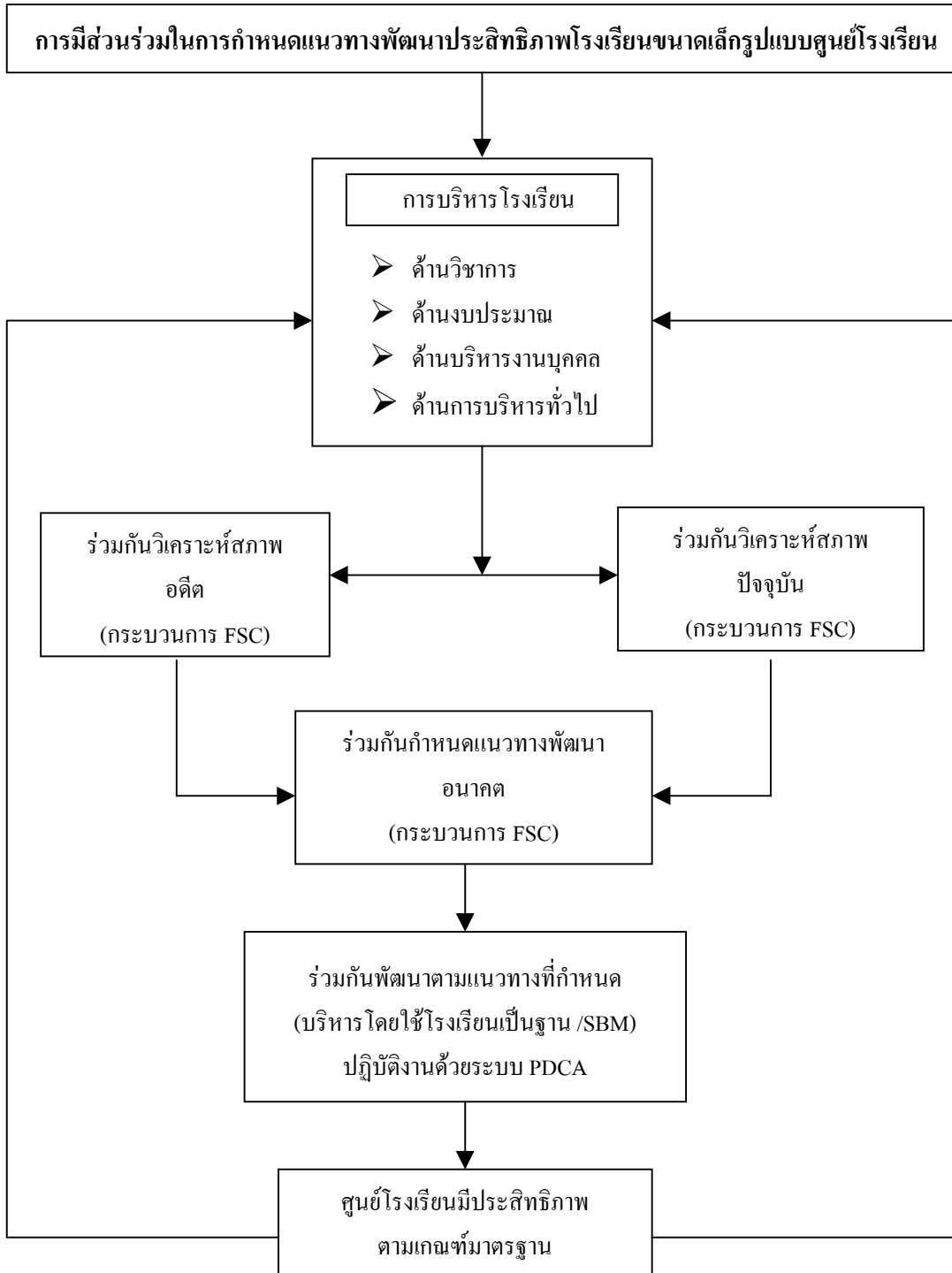
Focus Groups มีการอภิปรายแบบมีจุดรวม เรื่องที่อภิปรายมีการกำหนดและจัดลำดับอย่างระมัดระวังตามที่ได้วิเคราะห์สถานการณ์ไว้ การวิเคราะห์ดังกล่าวจะลึกในเหตุการณ์และประสบการณ์หรือเรื่องที่จะบรรยายในบริบทต่าง ๆ ของประสบการณ์และส่วนประกอบ

การใช้ Focus Groups

1. ก่อนการเริ่มโครงการ
2. ระหว่างดำเนินงานโครงการ
3. หลังสิ้นสุดโครงการ

การอภิปรายกลุ่มแบบ Focus Groups คือการนำเอากระบวนการกลุ่มมาเป็นตัวกระตุ้นให้ผู้เข้าร่วมสนทนาแสดงความคิดเห็นและทัศนะของตนออกมา ซึ่งถ้าหากเป็นการสัมภาษณ์แบบตัวต่อตัวอาจไม่สามารถแสดงออกมา และหากผู้ศึกษาได้มีการวางแผนการเตรียมการที่ดี และเลือกหัวข้อที่จะใช้ในการศึกษาที่เหมาะสม การอภิปรายกลุ่มแบบ Focus Groups ก็จะเป็นวิธีการที่สามารถให้คำตอบที่มีคุณค่าที่ผู้ศึกษาต้องการ

กรอบแนวคิดการวิจัย



ภาพที่ 2.3 กรอบแนวคิดการวิจัย

กระบวนการที่ใช้ในการศึกษา

ประยุกต์ใช้เทคนิคกระบวนการมีส่วนร่วมในการสร้างอนาคตร่วมกัน (Future Search Conference : FSC) ซึ่งมีปัจจัยและขั้นตอนการดำเนินงานดังนี้



ภาพที่ 3.1 กระบวนการมีส่วนร่วมในการสร้างอนาคตร่วมกัน

1. องค์ประกอบของกลุ่ม ประกอบด้วย

1.1 ผู้ร่วมประชุม จำนวนผู้ร่วมประชุมจำนวน 102 คน แบ่งออกเป็นกลุ่มย่อยจำนวน 3 กลุ่ม (3 ศูนย์โรงเรียน) แต่ละกลุ่มประกอบด้วย ผู้บริหารโรงเรียน ครูผู้สอน คณะกรรมการสถานศึกษา ตัวแทนผู้ปกครองนักเรียน

1.2 ผู้ดำเนินการ ผู้ดำเนินการมอบหมายกิจกรรมแก่ที่ประชุมใหญ่และแจ้งบทบาทหน้าที่ในกลุ่มย่อย

1.3 ทีมงาน ทีมดำเนินการคอยอำนวยความสะดวก/เตรียมวัสดุอุปกรณ์/สังเกต กระตุ้นให้กำลังใจสมาชิก/ช่วยอธิบายวิธีการประชุมตามกระบวนการ FSC

2. ขั้นตอนดำเนินการ จะแบ่งเป็น 3 ช่วง คือ อดีต ปัจจุบันและอนาคต โดยแต่ละช่วงจะมีรายละเอียดและวิธีการโดยย่อดังต่อไปนี้

ช่วงเส้นแบ่งเวลา

อดีต

ทบทวนสภาพการจัดการศึกษาของโรงเรียนในอดีตในด้านต่าง ๆ ดังนี้

ก. ด้านวิชาการ

ข. ด้านงบประมาณ

ก. ด้านบริหารงานบุคคล

ง. ด้านการบริหารทั่วไป

โดยให้สมาชิกทบทวนข้อมูลการดำเนินงานที่ผ่านมาในอดีตให้ได้ทั้ง 4 ด้าน แล้วเขียนบนกระดาษแผ่นเล็กแล้วนำไปปะติดแผ่นพลิกที่ปะติดไว้กับผนังห้องประชุมหรือกระดาน

ช่วงเข้าใจอดีต (Understanding the Past)

ทุกคนจะใช้เวลาอ่านข้อมูลของสมาชิกคนอื่น ๆ ที่เขียนไว้บนแผ่นพลิกทั้งหมดข้อมูลนี้จะใช้เป็นฐานข้อมูลของแต่ละกลุ่มจะนำไปใช้ใน ช่วงต่อไป วิธีนี้ทำให้ข้อมูลของสมาชิกทุกกลุ่มรวบรวมอยู่ในสมองของสมาชิกแต่ละคนและทุกคนมีความรู้สึกว่าจะอยู่ในเรือลำเดียวกัน มีภาพร่วมกันว่าเรามาถึงจุดนี้ได้ได้อย่างไร ซึ่งจะทำให้สมาชิกทุกคนสะท้อนข้อมูลหรือประสบการณ์ในอดีตออกมาให้ทราบ

ช่วงการหยั่งเห็น หรือการสะท้อน (Insight)

1. แต่ละคนเดินอ่านข้อมูลแล้วเข้ากลุ่มคน
2. ทุกกลุ่มนำข้อมูลมาวิเคราะห์กับข้อมูลพื้นฐานของกลุ่มตนสะท้อนเหตุการณ์ในอดีตที่ผ่านมา

3. ตอบคำถามที่แต่ละกลุ่มได้รับมอบหมายเพื่อเก็บข้อมูลของอดีตจนถึงปัจจุบัน

4. กิจกรรมแผนที่ความคิด (Mind Map)

ใช้แผนที่ความคิดในการสร้างภาพรวม เก็บข้อมูลเกี่ยวกับทิศทางและปัจจัยที่ส่งผลต่อการจัดการศึกษาในด้านวิชาการ ด้านงบประมาณ ด้านบุคลากรและด้านการบริหารทั่วไป บันทึกให้ได้จนครบความคิด โดยการลากเส้นเชื่อมโยง ความคิดที่ความหมายใกล้เคียงกัน

ปัจจุบัน

ช่วงความภูมิใจและเสียใจ

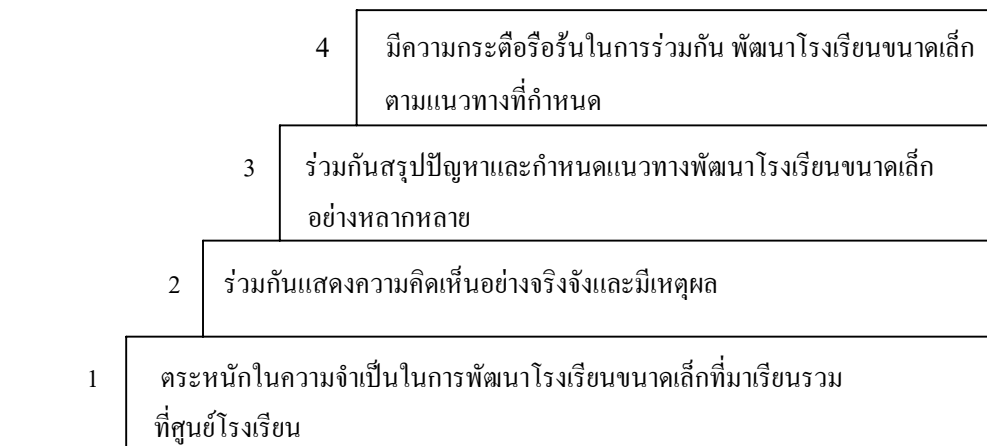
สมาชิกกลุ่มย่อย ร่วมกันระดมความคิดเกี่ยวกับบทบาทหน้าที่ที่ก่อให้เกิดสถานการณ์ในอดีตและปัจจุบัน แจงผลงานหรือข้อมูลที่ทำให้ตนมีความภูมิใจและเสียใจ

ช่วงการค้นหาอนาคต

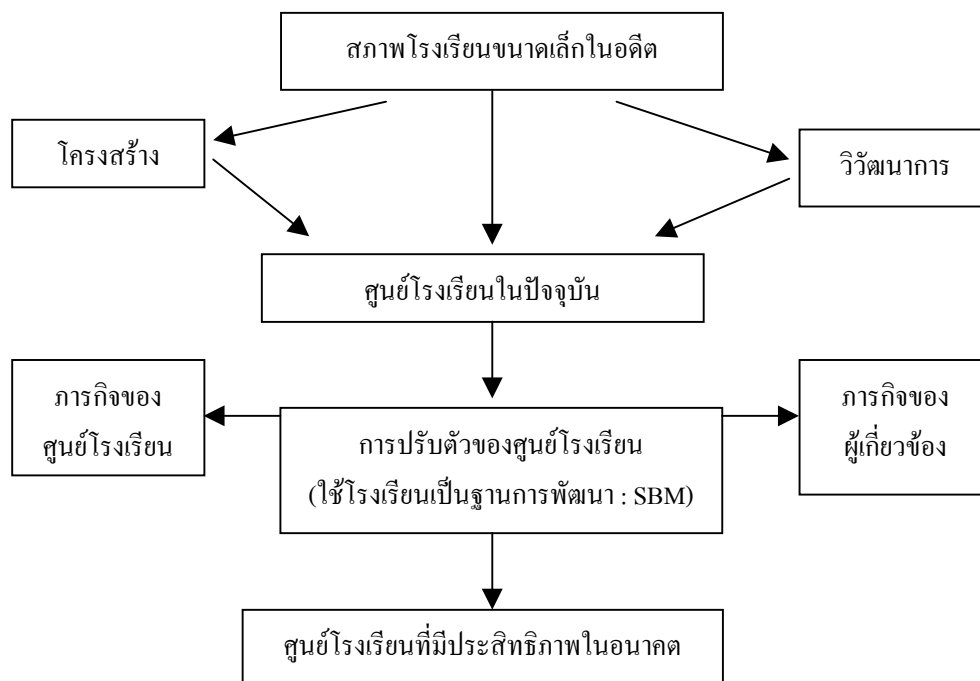
สมาชิกกลุ่มช่วยกันระดมความคิดในการกำหนดแนวทางพัฒนาประสิทธิภาพโรงเรียนแต่ละด้านในหัวข้อดังนี้

สภาพที่เป็นอยู่	กลยุทธ์ในการปรับปรุง	กิจกรรม/ขั้นตอนทำงาน	ปัญหา/อุปสรรค/ ข้อจำกัด
1.			
2.			
3.			
4.			
5.			
6.			
7.			
8.			
9.			
10.			

ให้สมาชิกกลุ่มเขียนแนวทางที่กำหนดได้ลงบนแผ่นพลิกเมื่อกำหนดแนวทางการดำเนินงานของกลุ่มเสร็จแล้ว ก็คัดเลือกตัวแทนนำเสนอต่อที่ประชุมรวม



ภาพที่ 3.2 ระดับคุณภาพของการแสดงออกของผู้ที่เกี่ยวข้องกับการศึกษา



ภาพที่ 3.3 แผนภูมิกรอบความคิด ตามกระบวนการ FSC

วัตถุประสงค์ของการวิจัย

1. เพื่อกำหนดแนวทางพัฒนาประสิทธิภาพโรงเรียนขนาดเล็กรูปแบบศูนย์โรงเรียนจากการมีส่วนร่วมของผู้มีส่วนเกี่ยวข้องในการบริหารจัดการศึกษา โดยใช้โรงเรียนเป็นฐาน (School Based Management : SBM)
2. เพื่อศึกษาผลการดำเนินงานพัฒนาประสิทธิภาพโรงเรียนขนาดเล็กรูปแบบศูนย์โรงเรียนจากการมีส่วนร่วมในการกำหนดแนวทางบริหารจัดการศึกษาโดยใช้โรงเรียนเป็นฐาน (School Based Management : SBM)

ระเบียบวิธีวิจัย

การวิจัยครั้งนี้เป็นการวิจัยเชิงปฏิบัติการแบบมีส่วนร่วม (Participatory Action Research) มุ่งแก้ปัญหาการดำเนินงานในโรงเรียนประถมศึกษาขนาดเล็ก โดยใช้กระบวนการมีส่วนร่วมในการสร้างอนาคตร่วมกัน (Future Search Conference : FSC) ในการกำหนดแนวทางพัฒนาประสิทธิภาพโรงเรียนขนาดเล็กรูปแบบศูนย์โรงเรียนและใช้กระบวนการประชุมกลุ่ม (Focus Groups) ในการศึกษาผลการดำเนินงาน

ประชากรและกลุ่มตัวอย่าง

การวิจัยครั้งนี้ มุ่งศึกษาการมีส่วนร่วมในการกำหนดแนวทางพัฒนาประสิทธิภาพโรงเรียนขนาดเล็ก ในรูปแบบศูนย์โรงเรียน ในอำเภอแม่แตง จังหวัดเชียงใหม่ ซึ่งมีศูนย์โรงเรียนจำแนกตามขนาดของศูนย์ได้ ดังนี้

1. ศูนย์โรงเรียนขนาดใหญ่ จำนวน 5 ศูนย์ ได้แก่ ศูนย์โรงเรียนวัดซ่อแล ศูนย์โรงเรียนรำเป็งวิทยา ศูนย์โรงเรียนบ้านปาง ศูนย์โรงเรียนป่าจี้วังแดงวิทยา และศูนย์โรงเรียนสันมหาพนวิทยา
2. ศูนย์โรงเรียนขนาดกลาง จำนวน 7 ศูนย์ ได้แก่ ศูนย์โรงเรียนบ้านฝิ่ง ศูนย์โรงเรียนวัดท่าข้าม ศูนย์โรงเรียนป่าแป้ววิทยา ศูนย์โรงเรียนสันป่าตึงวิทยาการ ศูนย์โรงเรียนวัดปางมะกั่วย ศูนย์โรงเรียนบ้านปางอ่าง และศูนย์โรงเรียนบ้านเป่าวิทยาการ
3. ศูนย์โรงเรียนขนาดเล็ก จำนวน 3 ศูนย์ ได้แก่ ศูนย์โรงเรียนหัวฝายวิทยาการ ศูนย์โรงเรียนวัดบ้านเหล่า และศูนย์โรงเรียนบ้านแม่สะ

ประชากร ได้แก่ผู้มีส่วนเกี่ยวข้องในการจัดการศึกษาของสำนักงานการประถมศึกษาอำเภอแม่แตง ประกอบด้วย

1. ผู้บริหารโรงเรียนของศูนย์โรงเรียน จำนวน 15 ศูนย์ จำนวน 21 คน
2. ครูผู้สอนที่ทำการสอนในศูนย์รวมโรงเรียน จำนวน 15 ศูนย์ จำนวน 213 คน
3. คณะกรรมการสถานศึกษาขั้นพื้นฐานของศูนย์โรงเรียนจำนวน 15 ศูนย์จำนวน 225 คน
4. ผู้ปกครองนักเรียนโรงเรียนหลักและโรงเรียนมารวม จำนวน 4,093 คน
5. นักเรียนโรงเรียนหลักและโรงเรียนมารวม จำนวน 4,093 คน

กลุ่มตัวอย่าง ในการวิจัยครั้งนี้ใช้การเลือกแบบเฉพาะเจาะจง (Purposive Sampling) โดยใช้เกณฑ์ขนาดของศูนย์โรงเรียนเป็นเกณฑ์ ได้จำนวนกลุ่มตัวอย่างรายละเอียดดังนี้

1. ศูนย์โรงเรียนขนาดใหญ่ ได้แก่ ศูนย์โรงเรียนรำเป็งวิทยา มีโรงเรียนรำเป็งวิทยาเป็นโรงเรียนหลัก มีโรงเรียนวัดทรายมูล โรงเรียนบ้านแม่จะจานและโรงเรียนบ้านปางเป่าเป็นโรงเรียนมารวม
2. ศูนย์โรงเรียนขนาดกลาง ได้แก่ ศูนย์โรงเรียนบ้านฝิ่ง มีโรงเรียนบ้านฝิ่งเป็นโรงเรียนหลัก มีโรงเรียนบ้านแม่ป่ากและโรงเรียนวัดแม่หอพระเป็นโรงเรียนมารวม
3. ศูนย์โรงเรียนขนาดเล็ก ได้แก่ ศูนย์โรงเรียนหัวฝายวิทยาการเป็นโรงเรียนหลัก มีโรงเรียนวัดป่าเลาเป็นโรงเรียนมารวม

ในแต่ละศูนย์โรงเรียนมีผู้ให้ข้อมูล (Key Informants) ดังนี้

1. ผู้บริหารโรงเรียนของศูนย์โรงเรียน จำนวน 4 คน (ผู้บริหารโรงเรียนหลัก 3 คน ผู้บริหารโรงเรียนมารวม 1 คน)
2. ครูผู้สอนที่ทำการสอนใน 3 ศูนย์โรงเรียน จำนวน 35 คน
3. คณะกรรมการสถานศึกษาขั้นพื้นฐาน ในส่วนที่มาจากผู้แทนผู้ปกครอง ผู้แทนศิษย์เก่า ผู้แทนองค์กรชุมชน ผู้แทนองค์กรปกครองส่วนท้องถิ่นและผู้ทรงคุณวุฒิ รวมจำนวน 45 คน
4. ผู้แทนผู้ปกครองนักเรียน โรงเรียนหลักศูนย์โรงเรียนละ 3 คน จำนวน 9 คน
5. ผู้แทนผู้ปกครองโรงเรียนมารวมศูนย์โรงเรียนละ 3 คน จำนวน 9 คน
6. ตัวแทนนักเรียนโรงเรียนหลักศูนย์โรงเรียนละ 3 คน จำนวน 9 คน
7. ตัวแทนนักเรียนโรงเรียนมารวมศูนย์โรงเรียนละ 3 คน จำนวน 9 คน

ในการศึกษาผลการดำเนินงานพัฒนาประสิทธิภาพโรงเรียนขนาดเล็กรูปแบบศูนย์โรงเรียน จากการมีส่วนร่วมในการกำหนดแนวทางบริหารจัดการศึกษาโดยใช้โรงเรียนเป็นฐาน (School Based Management : SBM) ตามวัตถุประสงค์ของการวิจัยข้อ 2 เป็นการศึกษาผลการดำเนินงานตามแนวทางพัฒนาประสิทธิภาพที่ได้ร่วมกันกำหนดทั้ง 4 ด้าน ได้แก่ ด้านวิชาการ ด้านงบประมาณ ด้านการบริหารงานบุคคล ด้านการบริหารงานทั่วไป ซึ่งศูนย์โรงเรียนที่เป็นกลุ่มตัวอย่างได้ดำเนินงานเป็นเวลา 1 ภาคเรียน โดยการจัดประชุมกลุ่ม (Focus Groups) ที่ศูนย์โรงเรียนที่เป็นกลุ่มตัวอย่าง ศูนย์โรงเรียนละ 1 ครั้ง เป็นจำนวน 3 ครั้ง

นิยามศัพท์เฉพาะ

ศูนย์โรงเรียน หมายถึง โรงเรียนที่มีนักเรียนจากโรงเรียนหลายๆ โรงเรียนมารวม

โรงเรียนหลัก หมายถึง โรงเรียนที่เป็นที่ตั้งของศูนย์โรงเรียน

โรงเรียนมารวม หมายถึง โรงเรียนขนาดเล็กที่มาเรียนรวมกับโรงเรียนหลัก

โรงเรียนขนาดเล็ก หมายถึง โรงเรียนที่มีนักเรียนต่ำกว่า 120 คนลงมา

การมีส่วนร่วม หมายถึง การเข้ามามีส่วนร่วมในการคิดตัดสินใจร่วมกิจกรรมพัฒนาการศึกษาของผู้ที่มีส่วนเกี่ยวข้องในการจัดการศึกษา ได้แก่ ผู้บริหารโรงเรียน ครูผู้สอน ผู้รับผิดชอบระดับอำเภอ ผู้ปกครองนักเรียน คณะกรรมการสถานศึกษาขั้นพื้นฐาน

ประสิทธิภาพในการจัดการศึกษา หมายถึง โรงเรียนสามารถบริหารจัดการจากการมีส่วนร่วมในการจัดการศึกษาโดยใช้โรงเรียนเป็นฐาน (School Based Management : SBM)

มาตรฐานการศึกษา หมายถึง ข้อกำหนดเกี่ยวกับคุณลักษณะ คุณภาพที่พึงประสงค์ และมาตรฐานที่ต้องการให้เกิดขึ้นในสถานศึกษาทุกแห่ง เพื่อใช้เป็นหลักในการเทียบเคียงสำหรับการส่งเสริมและกำกับดูแล การตรวจสอบ การประเมินผล และการประกันคุณภาพทางการศึกษา

เครื่องมือที่ใช้ในการวิจัย

เครื่องมือที่ใช้ในการวิจัยครั้งนี้ ผู้วิจัยได้ใช้เครื่องมือดังนี้

1. แบบสอบถาม แบ่งเป็น 3 ตอน
 - ตอนที่ 1 เป็นแบบสอบถามข้อมูลส่วนบุคคล มีลักษณะเป็นแบบสำรวจรายการ (Choice)
 - ตอนที่ 2 เป็นแบบสอบถามเกี่ยวกับการเคยมีส่วนร่วมในการกำหนดแนวทางพัฒนาประสิทธิภาพโรงเรียนขนาดเล็กรูปแบบศูนย์โรงเรียน เป็นแบบสอบถาม แบบสำรวจรายการ (Check list)
 - ตอนที่ 3 เป็นข้อคิดเห็น ข้อเสนอแนะ การมีส่วนร่วมกำหนดแนวทางพัฒนาประสิทธิภาพโรงเรียนขนาดเล็กรูปแบบศูนย์โรงเรียน เป็นแบบสอบถามปลายเปิด (Open Ended Form)
2. แบบบันทึกการประชุม สำหรับบันทึกการประชุมกระบวนการมีส่วนร่วมในการกำหนดอนาคตร่วมกัน (Future Search Conference : FSC) ในการวิเคราะห์สภาพอดีตในการบริหารจัดการศึกษาในโรงเรียนขนาดเล็ก สภาพปัจจุบันในการบริหารจัดการศึกษาในโรงเรียนขนาดเล็กรูปแบบศูนย์โรงเรียน และการกำหนดแนวทางพัฒนาประสิทธิภาพโรงเรียนขนาดเล็กรูปแบบศูนย์โรงเรียน
3. แบบสังเกต เป็นแบบสังเกตพฤติกรรมการมีส่วนร่วมกำหนดแนวทางพัฒนาประสิทธิภาพโรงเรียนขนาดเล็กรูปแบบศูนย์โรงเรียน ในการประชุมกระบวนการมีส่วนร่วมในการกำหนดอนาคตร่วมกัน (Future Search Conference : FSC) มีลักษณะเป็นแบบมาตราส่วนประมาณค่า (Rating Scales)
4. แบบสัมภาษณ์ เป็นแบบสัมภาษณ์แบบมีโครงสร้างสำหรับอภิปรายและบันทึกในการประชุมกลุ่ม (Focus Groups) มีประเด็นหลักคือ ความคิดเห็นเกี่ยวกับผลการดำเนินงานพัฒนาประสิทธิภาพโรงเรียนขนาดเล็กรูปแบบศูนย์โรงเรียน จากการมีส่วนร่วมในการกำหนดแนวทางบริหารจัดการโดยใช้โรงเรียนเป็นฐาน (School Based Management : SBM) และมีประเด็นย่อยคือ การบริหารจัดการด้านวิชาการ ด้านงบประมาณ ด้านบริหารงานบุคคล และด้านการบริหารทั่วไป

วิธีการรวบรวมข้อมูล

ผู้วิจัยดำเนินการเก็บรวบรวมข้อมูลด้วยตนเอง โดยการจัดประชุมด้วยวิธีการและขั้นตอนดังนี้

ขั้นตอนที่ 1 เก็บรวบรวมข้อมูลจากกลุ่มตัวอย่าง ในข้อที่ 1 - 5 จำนวน 102 คน ด้วยวิธีการจัดประชุม โดยใช้เทคนิคกระบวนการมีส่วนร่วมในการสร้างอนาคตร่วมกัน (Future Search Conference : FSC) ได้ข้อมูลตามวัตถุประสงค์ของการวิจัยข้อที่ 1 โดยใช้เครื่องมือ ดังนี้

1. แบบสอบถาม สำหรับสอบถามการเคยมีส่วนร่วมในการกำหนดแนวทางพัฒนาประสิทธิภาพโรงเรียนขนาดเล็กในรูปแบบศูนย์โรงเรียนใช้สอบถามกลุ่มตัวอย่าง 102 คน ก่อนการประชุม
2. แบบบันทึกการประชุม สำหรับบันทึกข้อมูลจากการวิเคราะห์สภาพอดีต ปัจจุบัน และการกำหนดแนวทางพัฒนาในอนาคตของศูนย์โรงเรียน
3. แบบสังเกต สำหรับสังเกตพฤติกรรมการมีส่วนร่วมของผู้เข้าประชุมในการกำหนดแนวทางพัฒนาประสิทธิภาพโรงเรียนขนาดเล็กในรูปแบบศูนย์โรงเรียน

ขั้นตอนที่ 2 เก็บรวบรวมข้อมูลจากกลุ่มตัวอย่างในข้อที่ 1 - 7 จำนวน 120 คน ด้วยวิธีการจัดประชุมกลุ่ม (Focus Groups) ที่ศูนย์โรงเรียนได้ข้อมูลตามวัตถุประสงค์ของการวิจัยข้อที่ 2 โดยใช้แบบสัมภาษณ์ สำหรับใช้อภิปรายและสัมภาษณ์กลุ่มตัวอย่างในขณะประชุมกลุ่ม (Focus Groups)

การวิเคราะห์ข้อมูล

1. การวิเคราะห์ข้อมูลเชิงปริมาณ วิเคราะห์จากแบบสอบถาม แบบสังเกต
2. การวิเคราะห์ข้อมูลเชิงลักษณะวิเคราะห์จากแบบบันทึกการประชุม และแบบสัมภาษณ์ ใช้การวิเคราะห์เชิงเนื้อหา (Content Analysis) เพื่อสรุปการมีส่วนร่วม วิเคราะห์สภาพของศูนย์โรงเรียน การกำหนดแนวทาง และศึกษาผลการดำเนินงานตามแนวทางพัฒนาประสิทธิภาพโรงเรียนขนาดเล็กในรูปแบบศูนย์โรงเรียน แล้วรวบรวมเขียนรายงานการวิจัย
3. เกณฑ์การแปลความหมายของคะแนนเฉลี่ย ใช้เกณฑ์การประเมินของเบสท์ (Best อ้างถึงในวิไลภรณ์ สมศรี, 2542 : 44 - 45) เพื่อใช้ในการแปลผลแบบสังเกตที่เป็นมาตราส่วนประมาณค่า ดังนี้

4.51 - 5.00	หมายถึง	การมีส่วนร่วมในระดับมากที่สุด
3.51 - 4.50	หมายถึง	การมีส่วนร่วมในระดับมาก
2.51 - 3.50	หมายถึง	การมีส่วนร่วมในระดับปานกลาง
1.51 - 2.50	หมายถึง	การมีส่วนร่วมในระดับน้อย
1.00 - 1.50	หมายถึง	การมีส่วนร่วมในระดับน้อยที่สุด

สถิติที่ใช้ในการวิจัย

การวิจัยครั้งนี้ ใช้สถิติวิเคราะห์เชิงปริมาณ โดยการหา ค่าร้อยละ ค่าเฉลี่ย (X) และ ส่วนเบี่ยงเบนมาตรฐาน (SD)

สรุปผลการวิจัย

ผู้มีส่วนเกี่ยวข้องในการบริหารจัดการศึกษาของศูนย์โรงเรียน ส่วนใหญ่เป็นเพศชาย มีอายุระหว่าง 41 - 50 ปี วุฒิการศึกษาส่วนใหญ่ ระดับปริญญาตรี และมีอาชีพรับราชการเป็นส่วนใหญ่

การมีส่วนร่วมกำหนดแนวทางพัฒนาประสิทธิภาพโรงเรียนขนาดเล็กรูปแบบศูนย์โรงเรียน ด้านวิชาการ ด้านงบประมาณ ด้านบริหารงานบุคคล และด้านการบริหารทั่วไปนั้น โดยรวมผู้มีส่วนเกี่ยวข้องในการบริหารจัดการศึกษาของศูนย์โรงเรียน เคยมีส่วนร่วมในการกำหนดแนวทางพัฒนาประสิทธิภาพโรงเรียนขนาดเล็กรูปแบบศูนย์โรงเรียนในด้านการบริหารงานทั่วไปมากที่สุด โดยเรียงลำดับการเคยปฏิบัติในการมีส่วนร่วมของการกำหนดแนวทางพัฒนาด้านการบริหารงานทั่วไป จากมากไปหาน้อย คือ การปรับปรุงอาคารสถานที่และจัดสิ่งแวดล้อมให้สะอาดสวยงามและปลอดภัย การวางแผนพัฒนาโรงเรียนโดยการจัดทำแผนกลยุทธ์และแผนปฏิบัติการประจำปี การสนับสนุนในการจัดหาและนำเทคโนโลยี วัสดุ อุปกรณ์ที่ทันสมัยมาใช้ในการจัดการศึกษา การส่งเสริมการพัฒนางานด้านธุรการของศูนย์โรงเรียน และการส่งเสริมการดำเนินงานด้านการประชาสัมพันธ์ การจัดการศึกษาของศูนย์โรงเรียน รองลงมาได้เคยปฏิบัติในการมีส่วนร่วมกำหนดแนวทางพัฒนาประสิทธิภาพโรงเรียนขนาดเล็กรูปแบบศูนย์โรงเรียนด้านวิชาการ ได้เคยปฏิบัติเรียงลำดับจากมากไปหาน้อยดังนี้ การวางแผนการจัดการเรียนการสอน การจัดกิจกรรมเพื่อพัฒนาผู้เรียน การจัดทำหลักสูตรสถานศึกษา การติดตามประเมินผลการเรียนการสอน และการส่งเสริมการใช้แหล่งเรียนรู้ในชุมชน สำหรับการเคยปฏิบัติในการมีส่วนร่วมกำหนดแนวทางพัฒนาประสิทธิภาพโรงเรียนขนาดเล็กรูปแบบศูนย์โรงเรียนด้านงบประมาณนั้น ได้มีการปฏิบัติในด้านการวางแผนการใช้งบประมาณของโรงเรียนมากที่สุด และในการเคยปฏิบัติในการมีส่วนร่วมกำหนดแนวทางพัฒนาประสิทธิภาพโรงเรียนขนาดเล็กรูปแบบศูนย์โรงเรียนด้านการบริหารงานบุคคลนั้น โดยรวมผู้มีส่วนเกี่ยวข้องในการจัดการศึกษาได้เคยมีส่วนร่วมน้อยที่สุด และในการเคยปฏิบัติด้านนี้ งานที่ได้ปฏิบัติในลำดับที่มากที่สุดได้แก่ การส่งเสริมให้ขวัญและกำลังใจครูในการปฏิบัติงาน ในส่วนของข้อเสนอแนะนั้น โดยภาพรวมเกี่ยวกับการมีส่วนร่วมกำหนดแนวทางพัฒนาประสิทธิภาพโรงเรียนขนาดเล็กรูปแบบศูนย์โรงเรียนของผู้มีส่วนเกี่ยวข้องในการจัดการศึกษา ที่แสดงความคิดเห็นไว้ในแบบสอบถามก่อนการประชุมว่าควรมีส่วนร่วมดำเนินการด้านต่าง ๆ ในประเด็นที่ผู้มีส่วนเกี่ยวข้องในการจัดการศึกษาควรมีส่วนร่วมในแต่ละด้านในจำนวนที่มากตามลำดับดังนี้ ด้านวิชาการได้แก่ ควรมีส่วนร่วมกำหนดแนวทางพัฒนาการจัดหาสื่อเทคโนโลยีที่ทันสมัยมาใช้ในการพัฒนาการเรียนการสอน การวางแผนจัดกิจกรรมเสริมหลักสูตรในโรงเรียนและการวางแผนในการพัฒนาผู้เรียน ด้านงบประมาณได้แก่ ควรมีส่วนร่วมกำหนดแนวทางพัฒนาในการจัดหาทุนทรัพย์ให้โรงเรียน การจัดหางบประมาณอาหารกลางวันสำหรับนักเรียนที่ขาดแคลนและการจัดหาแหล่ง

สนับสนุนงบประมาณให้โรงเรียน ด้านการบริหารงานบุคคลได้แก่ ควรมีส่วนร่วมในการพัฒนาบุคลากร การวางแผนด้านอัตรากำลังของศูนย์โรงเรียนและการสนับสนุนบุคลากรให้มีขวัญและกำลังใจในการปฏิบัติงาน ด้านการบริหารทั่วไปควรมีส่วนร่วมกำหนดแนวทางพัฒนาในการวางแผนพัฒนาโรงเรียน การประชาสัมพันธ์การบริหารจัดการศูนย์โรงเรียนและการจัดทำแผนพัฒนาและแผนปฏิบัติการประจำปี

การกำหนดแนวทางพัฒนาประสิทธิภาพโรงเรียนขนาดเล็กรูปแบบศูนย์โรงเรียนจากการมีส่วนร่วมของผู้มีส่วนเกี่ยวข้องในการจัดการศึกษาในการบริหารจัดการศึกษาโดยใช้โรงเรียนเป็นฐาน (School Based Management : SBM) โดยการจัดประชุมโดยใช้กระบวนการกำหนดอนาคตร่วมกัน (Future Search Conference : FSC) นั้น ได้แนวทางให้ศูนย์โรงเรียนนำไปปฏิบัติ 4 ด้าน ได้แก่ ด้านวิชาการ 10 แนวทาง ด้านงบประมาณ 9 แนวทาง ด้านบริหารงานบุคคล 9 แนวทาง และด้านการบริหารทั่วไป 10 แนวทาง ดังนี้

ด้านวิชาการ

- 1) จัดการเรียนการสอนโดยมีการวางแผนและเตรียมการสอน
- 2) จัดการเรียนการสอนโดยเน้นนักเรียนเป็นศูนย์กลางการเรียนรู้
- 3) จัดหาสื่อวัสดุอุปกรณ์ให้เพียงพอต่อการจัดกระบวนการเรียนรู้
- 4) พัฒนาหลักสูตรให้เหมาะสมกับผู้เรียนและท้องถิ่น
- 5) พัฒนาการเรียนการสอนโดยใช้สื่อเทคโนโลยีที่ทันสมัย
- 6) จัดการเรียนการสอนโดยให้นักเรียนได้เรียนในแหล่งเรียนรู้ของท้องถิ่น
- 7) จัดการเรียนการสอนโดยใช้ภูมิปัญญาท้องถิ่นและวิทยาการบุคคลภายนอก
- 8) โรงเรียนจัดสิ่งแวดล้อมและบรรยากาศให้เหมาะสมในการเรียนรู้
- 9) จัดกิจกรรมการสอนซ่อมเสริม
- 10) มีการวัดผลประเมินผลการเรียนการสอน

ด้านงบประมาณ

- 1) มีการบริหารงบประมาณแบบมุ่งเน้นผลงาน (PBB)
- 2) มีการจัดทำแผนงานใช้จ่ายงบประมาณ
- 3) วางแผนการใช้งบประมาณโดยให้คณะกรรมการสถานศึกษาขั้นพื้นฐานมีส่วนร่วม
- 4) ประสานความร่วมมือกับหน่วยงานในท้องถิ่น ชุมชน ผู้ปกครองและคณะกรรมการสถานศึกษาขั้นพื้นฐานในการจัดหางบประมาณเพื่อพัฒนาศูนย์โรงเรียน
- 5) จัดหางบประมาณและอาหารกลางวันให้เพียงพอสำหรับนักเรียนที่ยากจนและขาดแคลน
- 6) จัดหาทุนการศึกษาสำหรับนักเรียนเรียนดีแต่ยากจน

- 7) จัดหางบประมาณสำหรับพัฒนาบุคลากรในโรงเรียน
- 8) จัดหางบประมาณสำหรับการจัดซื้อสื่อวัสดุอุปกรณ์สำหรับการจัดการกิจกรรม การเรียนการสอน
- 9) ประสานงานจัดหางบประมาณค่าพาหนะนักเรียนให้เพียงพอสำหรับนักเรียน โรงเรียนมารวม ในการเดินทางมาเรียนที่ศูนย์โรงเรียน

ด้านบริหารงานบุคคล

- 1) มีการวางแผนด้านอัตรากำลังของศูนย์โรงเรียน โดยการมีส่วนร่วมระหว่างคณะครู และคณะกรรมการสถานศึกษาขั้นพื้นฐาน
- 2) มีการจัดองค์กรและโครงสร้างการบริหารงานที่ชัดเจน
- 3) มีการมอบหมายงานให้ตรงกับความรู้ความสามารถของบุคลากรในศูนย์โรงเรียน
- 4) สนับสนุนการพัฒนาบุคลากรให้มีความรู้ความสามารถในการจัดทำผลงานวิชาการ
- 5) สร้างขวัญและกำลังใจในการปฏิบัติงานให้แก่บุคลากรทุกคน
- 6) พัฒนาบุคลากรให้มีความรู้ความสามารถในการใช้สื่อเทคโนโลยีที่ทันสมัย
- 7) ส่งเสริมให้บุคลากรใน โรงเรียนปฏิบัติงานด้วยความสามัคคี
- 8) ผู้บริหารโรงเรียนพัฒนาตนเองให้มีภาวะผู้นำ และมีความสามารถบริหารจัดการ ศูนย์โรงเรียนให้มีประสิทธิภาพ
- 9) สนับสนุนการใช้ภูมิปัญญาท้องถิ่นและวิทยาการบุคคลภายนอกในการจัดการเรียน การสอน

ด้านการบริหารทั่วไป

- 1) ศูนย์โรงเรียนบริหารจัดการศึกษาโดยใช้โรงเรียนเป็นฐาน (School Based Management : SBM)
- 2) ศูนย์โรงเรียนมีการพัฒนาระบบข้อมูลและสารสนเทศสำหรับการบริหารจัดการ การศึกษา
- 3) มีการสร้างเครือข่ายประชาคมเพื่อการศึกษา
- 4) มีการนำเทคโนโลยีที่ทันสมัยมาใช้ในการบริหารจัดการศึกษา
- 5) มีการปรับปรุงและพัฒนาระบบงานธุรการของศูนย์โรงเรียน
- 6) มีการพัฒนางานด้านการประชาสัมพันธ์ของศูนย์โรงเรียน
- 7) มีการจัดทำแผนกลยุทธ์ แผนปฏิบัติการประจำปี
- 8) มีการจัดทำรายงานการจัดการศึกษาประจำปี

9) มีการดูแล ปรับปรุงอาคารสถานที่และสิ่งแวดล้อมให้อยู่ในสภาพดีและเหมาะสมกับบรรยากาศการเรียนรู้

10) มีการจัดหาและซ่อมแซมครุภัณฑ์ที่จำเป็นในการใช้ปฏิบัติงานของศูนย์โรงเรียน ด้านพฤติกรรมการณ์มีส่วนร่วมของผู้มีส่วนเกี่ยวข้องในการจัดการศึกษาในการกำหนดแนวทางพัฒนาประสิทธิภาพโรงเรียนขนาดเล็กรูปแบบศูนย์โรงเรียน จากการประชุมโดยใช้กระบวนการกำหนดอนาคตร่วมกัน (Future Search Conference : FSC) ผู้วิจัยได้ใช้แบบสังเกตพฤติกรรมสังเกตผู้เข้าประชุม 4 ด้าน ได้แก่ 1. การตระหนักในปัญหาและความจำเป็นที่ต้องพัฒนาศูนย์โรงเรียน 2. การมีส่วนร่วมในการแสดงความคิดเห็นอย่างจริงจังและมีเหตุผล 3. การมีส่วนร่วมสรุปปัญหาและกำหนดแนวทางพัฒนาศูนย์โรงเรียนอย่างหลากหลาย 4. มีความกระตือรือร้นในการที่จะร่วมกันพัฒนาโรงเรียนตามแนวทางที่กำหนด โดยภาพรวมแล้วพบว่าผู้บริหารโรงเรียนและครูผู้สอนมีพฤติกรรมการณ์มีส่วนร่วมในการระดับมากเช่นเดียวกันกับคณะกรรมการสถานศึกษาขั้นพื้นฐาน ส่วนผู้แทนผู้ปกครองนักเรียนมีพฤติกรรมการณ์มีส่วนร่วมในระดับปานกลาง

ผลการดำเนินงานพัฒนาประสิทธิภาพโรงเรียนขนาดเล็กตามแนวทางที่ผู้มีส่วนเกี่ยวข้องในการจัดการศึกษาร่วมกันกำหนด และศูนย์โรงเรียนรำเปิงวิทยา ศูนย์โรงเรียนบ้านฝั่ง และศูนย์โรงเรียนหัวฝายวิทยาคารได้นำไปปฏิบัติ และผู้วิจัยได้ศึกษาผลการดำเนินงานโดยการจัดประชุมกลุ่ม (Focus Groups) ที่ศูนย์โรงเรียนทั้ง 3 ศูนย์ ปรากฏผลการดำเนินงานในแต่ละด้านดังนี้

ด้านวิชาการ

แนวทางที่ศูนย์โรงเรียนปฏิบัติได้เหมือนกันทั้ง 3 ศูนย์โรงเรียน และส่งผลต่อการพัฒนาผู้เรียนให้มีคุณภาพ ได้แก่ การจัดการเรียนการสอนโดยเน้นนักเรียนเป็นศูนย์กลางการเรียนรู้โดยการปฏิบัติในกิจกรรมที่สำคัญคือ การจัดกิจกรรมการเรียนการสอนอย่างหลากหลายเหมาะสมกับธรรมชาติและความต้องการของผู้เรียน และกระตุ้นให้ผู้เรียนรู้จักศึกษาหาความรู้แสวงหาคำตอบและสร้างองค์ความรู้ด้วยตนเอง สำหรับแนวทางพัฒนาด้านวิชาการที่ยังมีปัญหาและอุปสรรคมากที่สุดได้แก่ การพัฒนาการเรียนการสอนโดยใช้สื่อและเทคโนโลยีที่ทันสมัย เนื่องจากสื่อและเทคโนโลยีที่ทันสมัยที่จะนำมาใช้เพื่อพัฒนาการเรียนการสอนได้แก่คอมพิวเตอร์นั้นมีราคาแพง ศูนย์โรงเรียนจึงไม่สามารถจัดหาให้เพียงพอ ต่อการนำมาใช้เพื่อพัฒนาการเรียนการสอนสำหรับนักเรียนทุกชั้นเรียน

ด้านงบประมาณ

แนวทางที่ศูนย์โรงเรียนปฏิบัติได้และเกิดผลดีในการบริหารจัดการ ด้านงบประมาณของโรงเรียนได้แก่ การวางแผนการใช้งบประมาณโดยให้คณะกรรมการสถานศึกษาขั้นพื้นฐานมีส่วนร่วม และที่สำคัญคณะกรรมการสถานศึกษาขั้นพื้นฐานได้มีส่วนร่วมในการจัดทำแผนกลยุทธ์

และแผนปฏิบัติการประจำปีของศูนย์โรงเรียน สำหรับแนวทางที่ยังมีปัญหาและอุปสรรค ได้แก่ การจัดหางบประมาณสำหรับการจัดซื้อสื่อ วัสดุอุปกรณ์ สำหรับใช้ในการจัดกิจกรรมการเรียนการสอน ซึ่งยังเป็นภาระของครูที่ต้องจัดซื้อสื่อการเรียนการสอนเพิ่มเติม เนื่องจากศูนย์โรงเรียนไม่มีงบประมาณเพียงพอที่จะจัดซื้อสื่อการเรียนการสอนได้ตามความต้องการในการใช้ประกอบการเรียนการสอนของครู

ด้านการบริหารงานบุคคล

แนวทางที่ศูนย์โรงเรียนได้ปฏิบัติเหมือนกันทั้ง 3 ศูนย์โรงเรียน และเกิดความพึงพอใจแก่บุคลากรและเกิดผลดีแก่ศูนย์โรงเรียน ได้แก่ การมอบหมายงานให้ตรงกับความรู้ความสามารถ ซึ่งได้มีการประชุมและให้บุคลากรได้มีส่วนร่วมแสดงความคิดเห็นในการมอบหมายงาน ในด้านการปฏิบัติที่ยังเป็นปัญหาและอุปสรรคได้แก่ การสนับสนุนการใช้ภูมิปัญญาท้องถิ่นและวิทยากรบุคคลภายนอกในการจัดการเรียนการสอน ซึ่งศูนย์โรงเรียนสามารถปฏิบัติได้บ้างแต่ยังไม่สามารถดำเนินการได้อย่างสม่ำเสมอ เนื่องจากยังขาดแคลนภูมิปัญญาท้องถิ่นและขาดงบประมาณที่จะเป็นค่าตอบแทนให้แก่วิทยากรบุคคลภายนอก

ด้านการบริหารทั่วไป

แนวทางที่ศูนย์โรงเรียนปฏิบัติได้อย่างมีประสิทธิภาพทั้ง 3 ศูนย์โรงเรียน ได้แก่ การจัดทำแผนกลยุทธ์และแผนปฏิบัติการประจำปี โดยการมีส่วนร่วมของคณะกรรมการสถานศึกษาขั้นพื้นฐาน และสามารถปฏิบัติงานตามโครงการที่กำหนดไว้ในแผนปฏิบัติการประจำปีได้ครบทุกโครงการ ส่วนการปฏิบัติที่มีปัญหาอุปสรรคมากกว่าแนวทางอื่นๆ คือ การนำเทคโนโลยีที่ทันสมัยมาใช้ในการบริหารจัดการศึกษา ที่ยังไม่สามารถดำเนินการให้เกิดประสิทธิภาพต่อการบริหารจัดการศึกษาได้

ข้อเสนอแนะ

จากผลการวิจัยครั้งนี้แสดงให้เห็นว่า การมีส่วนร่วมในการกำหนดแนวทางพัฒนาประสิทธิภาพโรงเรียนขนาดเล็กรูปแบบศูนย์โรงเรียน ยังมีปัญหาอุปสรรคอยู่หลายประการเพื่อให้มีการปรับปรุงพัฒนาให้เกิดประสิทธิภาพต่อการบริหารจัดการศึกษาของศูนย์โรงเรียน ผู้วิจัยมีข้อเสนอแนะดังนี้

ข้อเสนอแนะสำหรับการบริหารจัดการศึกษาโรงเรียนขนาดเล็กรูปแบบศูนย์โรงเรียน

1. โรงเรียนควรตระหนักในการพัฒนาประสิทธิภาพโรงเรียนทุกด้าน โดยการดำเนินงานตามแนวทางการพัฒนาที่ผู้มีส่วนเกี่ยวข้องในการจัดการศึกษาได้ร่วมกันกำหนดอย่างต่อเนื่อง

2. โรงเรียนควรสร้างความเข้าใจในบทบาทหน้าที่ของคณะกรรมการสถานศึกษาขั้นพื้นฐาน ตามระเบียบกระทรวงศึกษาธิการ ว่าด้วยคณะกรรมการสถานศึกษาขั้นพื้นฐาน ข้อ 13 เพื่อให้คณะกรรมการสถานศึกษาเข้ามามีส่วนร่วมบริหารจัดการศึกษาตามบทบาทหน้าที่ของตนเองได้อย่างมีประสิทธิภาพ

3. ผู้มีส่วนเกี่ยวข้องในการจัดการศึกษาได้แก่ ผู้บริหาร โรงเรียน ครูผู้สอน คณะกรรมการสถานศึกษา ผู้ปกครองนักเรียน ชุมชน หน่วยงานเอกชน องค์กรปกครองส่วนท้องถิ่นควรให้ความสนใจต่อการมีส่วนร่วมในการบริหารจัดการศึกษา โดยต้องเข้ามามีส่วนร่วมในทุกขั้นตอน ตั้งแต่การร่วมวางแผน (Plan) ร่วมดำเนินการ (Do) ร่วมประเมินผล (Check) และร่วมปรับปรุงพัฒนา (Action)

4. โรงเรียนควรพยายามระดมทรัพยากรเพื่อการศึกษา เพื่อจัดหาเทคโนโลยีที่ทันสมัยและเหมาะสมใช้พัฒนาการเรียนการสอน

5. โรงเรียนควรให้ความสำคัญต่อการประชาสัมพันธ์การจัดการศึกษา เพื่อให้ผู้ปกครองและประชาชนได้เห็นความสำคัญของการจัดการศึกษาให้เกิดมีส่วนร่วมพัฒนาการศึกษาด้วยความเต็มใจ

6. โรงเรียนควรมีการจัดทำรายงานการจัดการศึกษาประจำปี เพื่อประเมินผลการดำเนินงานและรายงานผลการดำเนินงานให้แก่ผู้มีส่วนเกี่ยวข้องและสาธารณชน

7. ผู้มีส่วนเกี่ยวข้องในการจัดการศึกษาทุกฝ่ายควรเร่งพัฒนาโรงเรียนและผลักดันให้โรงเรียนเป็นศูนย์กลางการพัฒนาของชุมชนและท้องถิ่น

ข้อเสนอแนะเพื่อการวิจัย

1. การวิจัยครั้งนี้ เป็นการวิจัยเพื่อศึกษาการมีส่วนร่วมในการกำหนดแนวทางพัฒนาประสิทธิภาพโรงเรียนขนาดเล็กรูปแบบศูนย์โรงเรียนเท่านั้น ผู้วิจัยมองเห็นว่า โรงเรียนขนาดเล็กควรได้รับการยกระดับคุณภาพให้มีมาตรฐานในการจัดการศึกษาทัดเทียมโรงเรียนขนาดกลางและขนาดใหญ่ ให้นักเรียนได้มีโอกาสรับการศึกษาอย่างเท่าเทียมกัน จึงควรมีการวิจัยการพัฒนาประสิทธิภาพการบริหารจัดการศึกษาโรงเรียนขนาดเล็กในรูปแบบอื่น เช่น รูปแบบการรวมชั้นเรียน การบูรณาการหลักสูตร เป็นต้น เพื่อหารูปแบบการพัฒนาโรงเรียนขนาดเล็กให้มีประสิทธิภาพในโอกาสต่อไป

2. ควรมีการวิจัยบทบาทหน้าที่ของคณะกรรมการเขตพื้นที่การศึกษาที่มีต่อการพัฒนาโรงเรียน เพื่อกำหนดแนวทางให้คณะกรรมการเขตพื้นที่การศึกษาได้มีบทบาทต่อการพัฒนาการจัดการศึกษาของโรงเรียนขนาดเล็กในเขตพื้นที่การศึกษาให้มีประสิทธิภาพส่งผลให้เกิดคุณภาพต่อนักเรียน

